

Rapport d'activité 2022

SOMMAIRE

Introduction	Page 2
---------------------	---------------

Nos activités

A. Actions de sensibilisation	Page 6
--------------------------------------	---------------

1. Ressourceries Éphémères	Page 6
2. Ressourcerie transitoire : Mon P'tit Python	Page 16

B. Accompagnement des projets émergents	Page 19
--	----------------

1. Paris	Page 22
2. Petite Couronne	Page 27
3. Grande Couronne	Page 34

C. Communication	Page 39
-------------------------	----------------

Nouveaux outils	1. Charte graphique	Page 39
	2. Site internet	Page 40
4. Expo 2050	3. Carte du réemploi version papier	Page 44
Événements	5. Rock en Seine	Page 47
	6. Budgets Participatifs	Page 50
8. Articles	7. Green Friday	Page 53

D. Accompagnement des adhérents	Page 57
--	----------------

1. Accompagnement collectif et groupes de travail	Page 57
2. Observatoire	Page 70

E. Vie de réseau	Page 72
-------------------------	----------------

1. Nouvelles adhésions	Page 72
2. Travail sur la gouvernance	Page 74
3. Fête de la Récup' : le grand retour !	Page 76

Conclusion	Page 80
-------------------	----------------



Rebondir après le Covid

Après deux années particulièrement exceptionnelles, 2022 devait donner au réseau la respiration pour reconstruire et avancer un certain nombre de chantiers.

Les objectifs et moyens pour ce faire ont été dessinés et priorisés par les décisions prises lors du séminaire stratégique d'octobre 2021. Ces échanges ont été très fructueux et ont fait ressortir les enjeux prioritaires d'évolution du REFER. Le besoin exprimé le plus fortement par les adhérentes Ressourceries et Recycleries a été celui du renforcement de l'accompagnement des structures du réseau.

En effet, le REFER s'est très tôt doté de ressources humaines dans **l'accompagnement des porteurs de projets** mais n'avait pas encore envisagé, dans sa phase de maturation, de dédier une personne à l'appui de **l'existant**. C'est ainsi qu'a été réalisé le recrutement de Benoît Ralu dont l'objet était le renforcement du développement économique et territorial par un travail de mutualisation entre adhérents.

De ce séminaire ont également été remontés les besoins d'animer plus activement la vie associative du REFER et de dédier plus de force à l'accompagnement des porteurs de projets en dehors de Paris. Ces derniers points ont été traduits en fin d'année par la réorganisation de l'équipe salariée. L'équipe et le Conseil d'Administration ont ainsi décidé d'opérer à deux changements importants.

Le premier fut de retirer l'accompagnement des missions de Paul Dumayet, qui pouvait ainsi se consacrer pleinement au travail de **coordination de l'équipe** et de **dynamisation** de la vie de l'association.

Ana Moracin a elle changé de poste pour devenir **accompagnatrice des nouveaux projets** en dehors de Paris, après avoir été chargée de sensibilisation pendant plus d'un an et demi. Son remplacement en sensibilisation a par conséquent été lancé en fin d'année 2022.

2022 est également l'année du retour de la **Fête de la Récup'**. Après deux ans sans Fête, son organisation fut un réel défi mais surtout l'occasion pour le réseau de renouer avec son événement fédérateur. Cette édition fut un tremplin d'intégration pour les nouveaux adhérents et un outil majeur de sensibilisation. Pour capter l'attention du public, le parcours avait été pensé autour du jeu et de la prospective dans un futur désirable.

Entre autres faits marquants de l'année, on trouve aussi l'adhésion de 8 nouvelles Ressourceries et Recycleries, la création d'une nouvelle charte graphique pour l'association ou encore le début d'un travail de refonte de la gouvernance du REFER.

Le reste des très nombreuses activités du REFER est détaillé dans le rapport ci-dessous.

Nous vous en souhaitons une très bonne lecture !



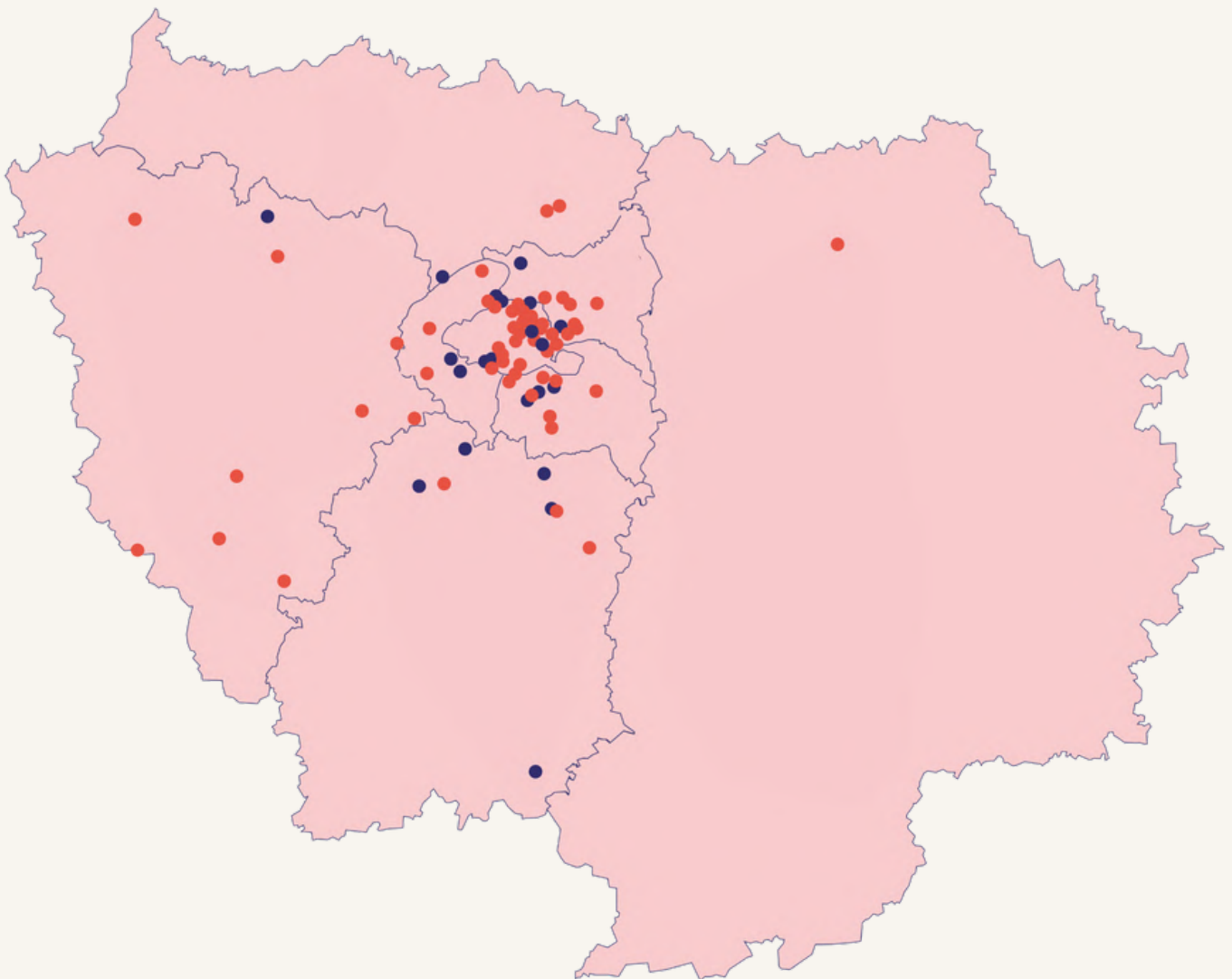
État des lieux du REFER en 2022

Le REFER est le réseau des acteurs du réemploi solidaire d'Île-de-France : les Ressourceries, Recycleries, ateliers-vélo, Emmaüs. Il regroupe 50 adhérents répartis dans une centaine de boutiques solidaires.

Depuis 2014, il accompagne le développement du réemploi solidaire en soutenant l'entraide, le partage et la coopération. Il contribue ainsi à une initiative collective qui œuvre face aux urgences sociales et écologiques. Il défend une vision non lucrative et non concurrentielle du réemploi, où action sociale, solidarité et écologie sont intrinsèquement liées.

Le REFER est constitué d'une équipe de 7 salarié-es, réparti-es autour de 5 missions

1. Accompagnement de projets émergents ;
2. Appui au développement des structures existantes ;
3. Animation de la vie de réseau ;
4. Sensibilisation au réemploi solidaire ;
5. Communication sur le concept de Ressourcerie et sur l'activité des Ressourceries elles-mêmes.



Les boutiques solidaires des Ressourceries et Recycleries (2021)

Les 50 adhérents du REFER

- La Maison du Canal
- Ma Ressourcerie
- La Petite Rockette
- Horizon 77 Arile
- Recyclerie des portes de l'Essonne
- 2Mains
- Aptima
- La Collecterie
- La Gerbe
- Rejoué
- Approche
- La Ressourcerie Créative
- La Réserve des Arts
- La Ressourcerie du Spectacle
- Pôle Innovant Lycéen
- La Ressourcerie des Batignolles
- Le Cercle
- La Pagaille
- La Recyclerie sportive (IDF)
- Le Poulpe
- La Ressource de Belleville
- Amelior
- Emmaüs – Coup de Main
- La Mine
- IMAJ
- Emmaüs Alternatives
- La Fabric'a
- Les Ressourcers
- Emmaüs Friperie Solidaire
- Emmaüs Paris
- ExtraMuros
- Retour Vert le Futur
- La Textilerie
- Ressources & Vous
- Solicycle
- Boutique sans argent
- Espaces – La P'tite Boutique des Créneaux
- La Grande Ourcq
- Recyclerie du Gâtinais
- La Ressourcerie de Malakoff
- L'Attribut
- Med Arcade
- Le Plant B
- La Fabrique 230
- La Refile
- Le Petit Bazar
- Les Fileuses
- Recyclerie de la Noue
- Neptune
- Bagneux environnement

Les activités du REFER

A. Actions de sensibilisation

1. Ressourceries éphémères

Les Ressourceries éphémères sont des dispositifs d'animation, de vie de quartier et de sensibilisation au plus proche des habitant·es concerné·es. Elles mettent en œuvre les quatre piliers du fonctionnement d'une Ressourcerie de manière éphémère et adaptée aux locaux mis à disposition par les acteurs locaux (collectivités, bailleurs, associations, etc.) :

1. **Collecte de tous les objets** domestiques (bibelots, vaisselles, livres, textile, mobilier, électroménager...),
2. **Tri et valorisation,**
3. **Redistribution solidaire,**
4. **Ateliers de sensibilisation** à la co-réparation et à la création en récup'

Elles mobilisent tous les acteurs du territoire ciblé autour de la prévention des déchets et des encombrants: habitant·es, associations de quartier, mairies, agglomérations, syndicats de traitement de déchets, Ressourceries/recycleries les plus proches, porteurs de projets, etc.

Elles ont également pour objectif de créer une dynamique en vue de construire des projets de réemploi solidaire pérennes sur les territoires.

123 actions de Ressourceries Éphémères ont déjà permis la collecte de **183 tonnes d'objets** et la sensibilisation de **27 650 habitant-es** sur l'ensemble des départements de la région.



Les Ressourceries Éphémères en chiffres et en géographie

En 2022, nous avons mené des opérations de sensibilisation sur **20 territoires**.

Cela représente :

115

Jours de collectes
boutiques

20

Tonnes d'objets
collectés

3277

Personnes
sensibilisées

129

Ateliers de
sensibilisation

14

Ressourceries et
Recycleries

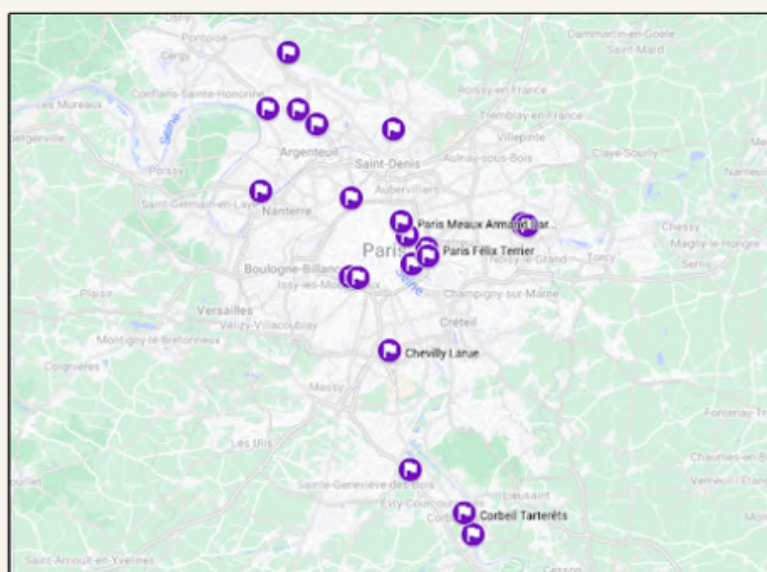
12

Porteurs
de projets



Dans le détail, la répartition géographique des Ressourceries Éphémères :

- **Paris** (7 ressourceries éphémères) : 107 Reuilly (12ème), Félix Terrier (20ème), Brancion (14ème), Schubert (20ème), Place Alphonse Allais (20ème), Meaux Armand Carrel (19ème), Raymond Losserand (15ème)
- **Yvelines** (1 ressourcerie éphémère) : Carrières-sur-Seine
- **Essonne** (3 ressourceries éphémères) : Corbeil-Essonnes Montconseil, Corbeil-Essonnes Les Tarterêts, Grigny
- **Hauts-de-Seine** (1 ressourcerie éphémère) : Clichy-la-Garenne
- **Seine-Saint-Denis** (3 ressourceries éphémères) : Gagny Jean Moulin, Gagny Jean bouin, Pierrefitte
- **Val-de-Marne** (1 ressourcerie éphémère) : Chevilly-Larue
- **Val d'Oise** (4 ressourceries éphémères) : Montigny-lès-Cormeilles, Bessancourt, Franconville, Sannois



Dans les tableaux ci-dessous, nous précisons :

- **Participants** : personnes ayant participées aux ateliers, achetées à la boutique ou données lors d'une collecte. (Ne prend pas en compte les personnes rencontrées en porte à porte, ou seulement venues pour discuter avec les équipes) ;
- **Kilogrammes collectés** : poids du gisement collecté durant l'action ;
- **Nombre de demi-journées** : présence en pied d'immeuble et dans le local ;
- **Nombre d'ateliers et d'animations proposées** : ateliers et animations mis en place pour permettre une meilleure sensibilisation.

Localisation des Ressourceries éphémères	Nombre de participants	Kilogrammes collectés	Nombre de demi-journées	Nombre d'ateliers et animations proposées
107 Reuilly	133	1 675	5	5
Félix Terrier	127	896	5	6
Brancion	98	617	5	3
Schubert	57	596	5	6
Place Alphonse Allais	87	115	5	6
Meaux Armand Carrel	131	950	5	7
Raymond Losserand	101	693	5	3
Carrières-sur-Seine	204	562	9	14
Corbeil - Montconseil	113	700	5	6
Corbeil - Les Tarterêts	99	441	5	8
Grigny	236	1260	10	10
Clichy-la-Garenne	323	2100	6	8
Gagny - Jean Moulin	61	159	4	4
Gagny - Jean Bouin	77	326	4	4
Pierrefitte	114	645	5	6
Chevilly Larue	980	4 948	2	14
Montigny-lès-Cormeilles	277	2 716	6	8
Bessancourt	38	629	2	4
Franconville	75	456	2	4
Sannois	46	251	2	3

Fonction collecte :

Durant les collectes, l'équipe présente sur place collecte tous les objets de la maison (tous sauf les matelas) : vêtements, vaisselles, jouets, appareils électriques et électroniques, livres, bibelots, meubles. Les habitants nous déposent eux-mêmes des objets sur le stand mais des collectes à domicile peuvent être organisées pour les personnes âgées ou à mobilité réduite.

En 2022, 20 tonnes d'objets ont été collectées sur les 20 ressourceries éphémères.



Fonction sensibilisation / atelier :

En parallèle des collectes et des boutiques solidaires, divers ateliers gratuits et ludiques autour du réemploi sont organisés. Nous ne pourrions pas faire une liste exhaustive mais les thématiques sont variées : création en récupération (tawashi, tote-bag, porte monnaie, bijoux etc.) ; zéro-déchet (confection de lessive maison, de déodorant, de nettoyant, etc.) ; ateliers festifs (Batucada, percussions africaines, concerts, mise à disposition de bornes arcades, etc.) ; ateliers d'auto-réparation (réparation de vélo, d'électroménagers, de matériel informatique, etc.) ; d'initiations (travail du cuir, du bois, sérigraphie, etc.).

En 2022, 57 structures ont animé 129 ateliers de sensibilisation au réemploi durant les ressourceries éphémères

Les associations ayant animé un atelier dans le cadre des Ressourceries Éphémères en 2022

- Talacatak,
- Maison du Zero Déchet,
- Rodolphe réparation,
- Par Ici,
- Veni Verdi,
- Debrouille Compagnie,
- Extramuros,
- Ressourcerie Créative,
- Veni Verdi,
- Cyclofficine,
- Q-Tanné,
- Petits débrouillards,
- Fleur Moreau,
- Marion Schultz,
- Les fileuses,
- Ligue de Protection des Oiseaux,
- Atelier O.platka,
- Grand Paris Grand Est,
- Les pinces à linges,
- la Grande Ourcq,
- La régie de quartier de Stains,
- Fée main,
- Etabli de Papy,
- La ferme du saut du Loup,
- MPT de Chevilly Larue,
- L'écume des choses,
- Créteil Ressourcerie,
- Espoir,
- Main dans la Main,
- Thiais en transition,



- Laurence Kozel,
- Retour Vert le futur,
- Bestiaire Imaginaire,
- Repartout,
- Argenti,
- Solicycle,
- Recycolaire,
- Pro Vélo 91,
- Ose Zéro Déchet,
- Atelier des jolies choses,
- Agir pour les Tarterêts,
- La Toile,
- AFPEC,
- Perma Compost,
- La Pagaille,
- les Pépites,
- Med Arcade,
- Syndicat Emeraude,
- La Recycle Heureuse,
- La MLC,
- AGOIE,
- La mission locale de la vallée de Montmorency,
- 7ème Sel,
- La Fabrica,
- Vélo service,
- Espace Fontaines,
- Luthier.

La communication des Ressourceries Éphémères

En fonction du projet et de sa dynamique, les habitant·e·s et les acteurs locaux sont prévenus de l'opération par divers canaux :

- Le relais d'information par les acteurs locaux – des réunions de co-construction et de présentation sont organisées afin que les acteurs locaux (collectivités, gardiens, conseil citoyen, centres sociaux, amicales de locataires, écoles, associations locales...) puissent communiquer sur l'action (réseaux sociaux, journaux locaux, sms, mails, etc.) ;
- Une session de porte à porte dans les immeubles à proximité ou éloignés de l'action ;
- Un affichage dans les halls d'immeubles, les commerces de proximité et autres lieux stratégiques ;
- Une distribution de flyers dans les marchés, écoles, halls d'immeubles, etc.

Exemples d'affiches/flyers :

À LA MAISON DU PROJET
4 AVENUE JEAN BAPTISTE GARNIER

NE JETEZ PLUS

DONNEZ

ET

ACHETEZ

SOLIDAIRE

Vêtements, meubles (sauf matelas), appareils électriques, livres, bibelots, etc., même usés, à réparer ou en panne !

MERCREDI 22 JUIN
COLLECTE D'OBJETS & ATELIER GRATUIT

Venez participer à la **collecte d'objets de 14h à 18h** en apportant vos objets du quotidien dont vous ne vous servez plus !
Et de **15h à 18h** vous pourrez participer à un **atelier customisation d'objets**, c'est participatif et gratuit !

SAMEDI 25 JUIN
COLLECTE + BOUTIQUE SOLIDAIRE + ATELIERS

Venez **déposer vos objets** et vous équiper à bas prix à la **boutique solidaire de 14h à 18h**
Et de **15h à 18h**, participez aux **ateliers gratuits : réparation de vélos, confection de sacs en tissu, fabrication de bijoux**

Organisé par :

Soutenu par :

RESIDENCE RAYMOND LOSSERAND

NE JETEZ PLUS

DONNEZ

ET

ACHETEZ

SOLIDAIRE

Collectes d'objets - 14h à 18h
Les mercredis 21, 28 septembre & 5, 12 octobre

Vêtements, meubles (sauf matelas), appareils électriques, livres, bibelots, etc., même usés, à réparer ou en panne !

Boutique solidaire
Samedi 15 octobre de 14h à 19h

Différents types d'objets à bas prix

Ateliers gratuits
15h à 18h

21 septembre : Création de bijoux et bar à perles
5 octobre : Création de sacs en tissu
15 octobre : Initiation au réemploi et création de fleurs en tissus

Organisé par :

Soutenu par :

A noter qu'un travail de refonte des supports de communication des ressourceries éphémères a été amorcé en 2022 ! La suite en 2023...



Les associations participantes

Les fonctions de collecte, tri & valorisation et revente solidaire se font toujours avec la participation de différents acteurs : les ressourceries et recycleries du territoire, les porteurs de projets & les associations locales.



14

ressourceries et
recycleries dont
13 adhérentes

1. 2mains (93)
2. La Collecterie (75)
3. L'Attribut (91)
4. La Fabric'A (92)
5. La Fabrique 230 (75)
6. La Ressource Belleville (75)
7. La Pagaille (94)
8. La Ressourcerie des Batignolles (75)
9. La P'tite Rockette (75)
10. Emmaüs Coup de Main (93)
11. La Recyclerie de la Noue (93)
12. Les Fileuses (93)
13. La Mine
14. Ressourc' and Co (91)

12

porteurs
de projets

1. L'écume des choses (94)
2. Les Valoristes (93)
3. Le p'tit Trocoeur (93)
4. L'Argentri (95)
5. La Fourmilière (75)
6. Le Chamôdix (75)
7. La Régie de quartier du 19ème (75)
8. Juste & Utile (75)
9. Proyecto Primavera (75)
10. Les Ressourcés
11. La Régie de quartier de Stains (93)
12. Les Pépites (95)

3

associations de
prévention &
d'accompagnement
des jeunes

1. Association Aiguillage (95)
2. Oser (91)
3. Mission locale de la Vallée de Montmorency (95)



Les financeurs des Ressourceries Éphémères

- **La Région Île-de-France**

- **16 bailleurs sociaux nous ont aidé en co-finançant les ressourceries éphémères :**

Erigère, Seqens, I3F, Val d'Oise Habitat, Batigères, Valophis, CDC Habitat, ICF Habitat, 1001, vies Habitat, Logirep, LRYE, 1001 vies Habitat, Essonne Habitat, Logial, Paris Habitat, RIVP

- **7 collectivités ont co-financé les ressourceries éphémères :**

Mairie du 20e, Grand Paris Sud, Etat – Politique de la ville, Ville de Grigny, RIVED, Ville de Chevilly Larue, Ville de Montigny-lès-Cormeilles

- **1 acteur privé :**

Clichy Mécénat

Les particularités des Ressourceries Éphémères 2022

Des leviers pour les porteurs de projets et les ressourceries du territoire

Dans plusieurs cas, la ressourcerie éphémère a permis à des ressourceries ne réalisant pas d'actions extérieures d'en faire, et à des porteurs de projets de réaliser des premières actions. Nous avons été sollicités par Paris Habitat afin de réaliser une ressourcerie éphémère dans une résidence de leur patrimoine dans le 12ème arrondissement (107 rue de Reuilly). Cette résidence est sujet à une forte problématique de dépôt sauvage. La Petite Rockette étant la ressourcerie du réseau la plus proche, nous avons travaillé ensemble sur l'organisation d'une première ressourcerie éphémère, pilotée par le REFER et avec l'aide de Larissa Pena, une porteuse de projet de ressourcerie. Forte de cette première expérience, La Petite Rockette a ensuite pris le relais de cette action avec Paris Habitat afin d'effectuer des actions de collecte.

Nous avons ainsi réalisé deux actions avec La Fabrique 230, nouvelle ressourcerie ne réalisant pas d'actions hors les murs. Aussi, le Chamôdix, future ressourcerie du 10ème arrondissement, a participé à une action avec Paris Habitat dans le 19ème arrondissement (résidence Meaux Armand Carrel). Cette action leur a permis de réaliser leurs premières actions de sensibilisation en tant que future ressourcerie.

Des partenariats avec les centres sociaux

Les liens que nous tissons avec les différents services des villes et les bailleurs sociaux nous permettent de réaliser nos actions en collaboration étroite avec les Centres Sociaux : organisation d'ateliers en parallèle, diffusion de l'information aux familles fréquentant le centre, hébergement d'ateliers ou de la boutique. Cela a permis de créer une réelle émulation et une dynamique autour de l'action car les centres sociaux sont souvent des acteurs phares dans leur quartier.

Projets avec une forte **participation des centres sociaux** : Franconville, Sannois, Pierrefitte, Corbeil-Essonnes – Montconseil, Grigny, Paris – Alphonse Allais

Des partenariats avec les clubs de prévention – réalisation de chantiers éducatifs

La mise en place de chantiers éducatifs par l'intermédiaire de clubs de prévention permet de donner à l'action un ancrage territorial plus fort car ce sont souvent des jeunes habitant le quartier dans lequel se déroule l'action. Cela permet d'assurer la transmission entre les salarié-es des Ressourceries présentes (en insertion ou non) et les jeunes en chantier éducatif.

Dans certains cas, avant l'action, les jeunes ont pu visiter des Ressourceries et des déchetteries pour mieux saisir les enjeux de la sensibilisation au réemploi.

Projets impliquant des chantiers éducatifs **avec la participation de jeunes** : Corbeil-Essonnes – Montconseil, Corbeil-Essonnes – Tarterêts, Chevilly Larue, Franconville.



2. Ressourcerie transitoire : Mon P'tit Python

À partir du 22 octobre 2022, nous avons occupé un lieu mis à disposition par la RIVP afin de réaliser une ressourcerie transitoire. Ce projet s'est inscrit dans le cadre d'une grande réhabilitation dans le quartier Python-Duvernois dans le 20ème arrondissement de Paris.



Contexte

Suite à une Ressourcerie éphémère soutenue par la RIVP et l'Équipe de Développement Local des Portes du 20ème en octobre 2021, nous avons souhaité poursuivre la dynamique initiée sur le quartier. A ce titre, la RIVP a proposé au REFER de prolonger l'occupation du local du 19 rue Henri Duvernois jusqu'en septembre 2023. Ancienne crèche, les locaux sont d'une surface de **322m²** et ont vocation à être détruits en fin d'année 2023.

Le quartier de Python-Duvernois, dans lequel est implantée la ressourcerie transitoire est en pleine rénovation urbaine dans le cadre du Programme National de Renouvellement Urbain (NPNRU) "Les Portes du 20ème".

Plusieurs bâtiments d'habitation ont déjà été détruits et d'autres vont l'être dans l'année à suivre. Les habitants sont accompagnés et relogés par la RIVP dans de nouveaux quartiers, dans le 20ème ou ailleurs.

Une ressourcerie dans un quartier en rénovation

Pour expérimenter un dispositif de transition écologique à Python-Duvernois, nous avons souhaité travailler sur deux propositions complémentaires : l'ouverture d'une Ressourcerie et un programme d'actions de sensibilisation anti gaspi (réemploi, réparation, upcycling, ateliers DIY, etc).

La transition écologique dans un quartier populaire impose d'être particulièrement à l'écoute des besoins des habitants, c'est pourquoi nos actions outre leurs impacts écologiques sont solidaires et créatrices de valeurs localement (emploi, économie circulaire...). Contrairement aux boutiques d'occasion classiques, l'objectif d'une Ressourcerie est écologique et social avant tout. La vente d'objets n'est qu'un moyen au service de ces fins. Elles défendent une vision associative, locale et solidaire du réemploi : elles permettent l'accès aux biens courants au plus grand nombre en pratiquant des prix bas et en accompagnent souvent leurs salarié-es vers un retour à l'emploi durable.



Aménagement du local

Les premières actions ont débuté en juillet 2022 au travers d'un chantier éducatif en partenariat avec l'équipe de prévention spécialisée "Le Club des Réglisses" et des jeunes habitants du Quartier.

Le chantier a permis de faire des travaux dans le local et de le rendre accessible au public. (petits travaux de mise aux normes, électricité, nettoyage...) Le chantier s'est déroulé du 4 au 18 juillet avec une dizaine de jeunes répartis en 2 groupes.

Un second chantier éducatif, cette fois pour fabriquer le mobilier de la Ressourcerie, a eu lieu pendant 2 semaines en novembre. Porté à nouveau par le Club des Réglisses, le chantier a été encadré techniquement par l'association Extramuros. Il a permis de construire du mobilier de vente et des panneaux de signalétique. Ces chantiers ont été financés par Paris Habitat, la RIVP et la Politique de la Ville.

Organisation de la ressourcerie

La Ressourcerie a ouvert du 21 octobre au 17 décembre, sur 2 jours fixes par semaine, le mercredi et le samedi de 14h à 19h, avec :

- une soirée d'inauguration le vendredi 21 octobre
- 17 jours de collecte – boutique – de 14h à 19h
- 17 ateliers – de 15h à 18h
- une journée de clôture le 17 décembre



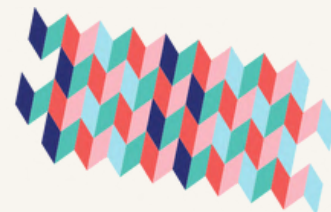
L'équipe animant l'activité de collecte et de vente était constituée d'une personne de la Recyclerie de la Noue, d'une personne de l'association Juste & Utile et d'une personne du REFER, soit 3 personnes au minimum.

De plus, épisodiquement deux autres associations sont aussi intervenues : le Chamodix (porteur de projet d'une ressourcerie dans le 10ème arrondissement) et l'Art & la Récup' (porteur de projet d'une ressourcerie dans Paris).

Cette structuration hybride a pour objectif de :

- faire travailler des salariés d'horizons différents sur un projet commun
- permettre un transfert de compétences entre les personnes salariées de ressourceries et les porteur.se.s de projet, ainsi qu'un partage de connaissances entre elles

Contrairement à ce qui avait été prévu initialement, nous avons dû quitter ces locaux plus tôt que prévu, soit en fin d'année 2022. Mon P'tit Python s'est donc ré-installé en 2023 au **2 rue Louis Ganne en 2023**.



B. Accompagnement de projets émergents

54 =

Porteurs de projets en Ile de France



= **229**

Rendez-vous en Ile-de-France

L'accompagnement au REFER

L'accompagnement par les paires

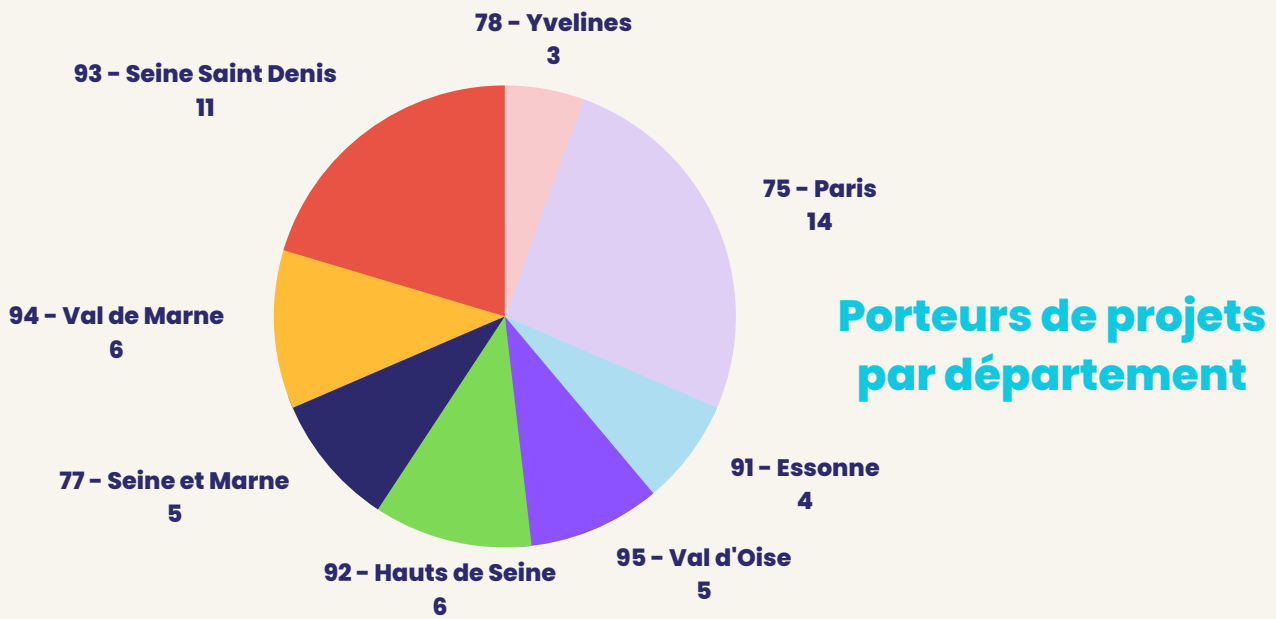
Le Refer a accompagné 54 projets en 2022. Pour ce faire, nous mobilisons différents outils mais la particularité du Refer est de proposer un accompagnement par les paires et par son réseau. En outre, en fonction de chaque projet, nous allons solliciter les personnes ressources du réseau, envoyer les porteurs de projet en immersion dans des Ressourceries inspirantes selon leurs besoins, les faire participer à des actions communes avec nos adhérents etc. Au fil de l'accompagnement, les porteurs de projet s'acculture avec le réseau, s'approprie le contexte et les enjeux et travaillent en coopération avec l'ensemble des structures.

Les principaux outils de notre accompagnement

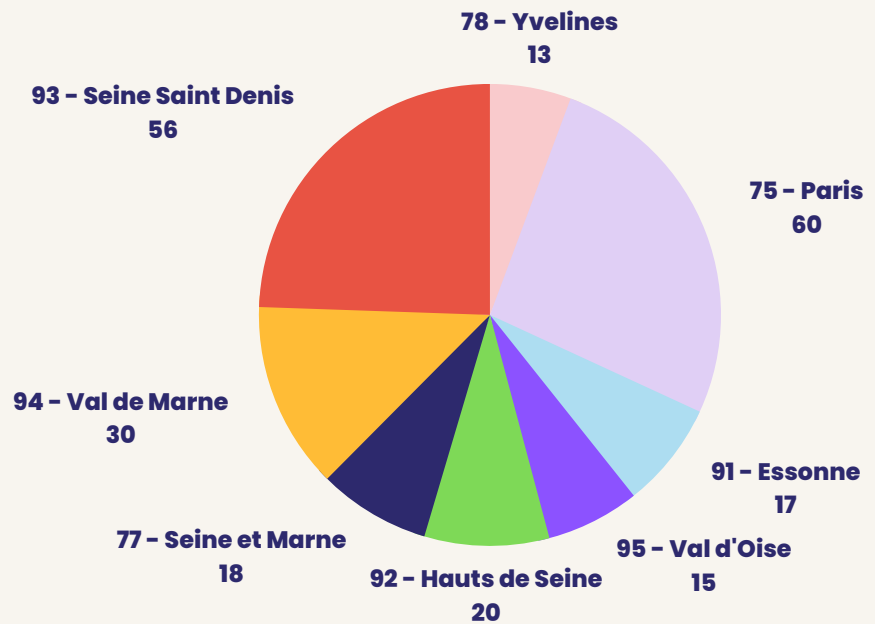
- Rendez-vous individuel et rencontres collectives
- Création de parcours d'immersion dans les structures
- Rencontre individuelle avec des personnes ressources du réseau
- Mise en situation en Ressourceries éphémères

Concrètement, nous travaillons sur :

- Identification des besoins des porteurs et création d'un parcours d'accompagnement ad hoc
- Redirection des porteurs vers les Ressourceries / Recycleries existantes pour des phases d'immersion
- Redirection vers les structures d'accompagnement et d'animation du territoire
- Aspects économique : co-construction de modèles économiques équilibrés en fonction de chaque projet
- Aspects financiers : prévisionnels d'activité, demande de subventions, plan de trésorerie, plan d'investissement
- Implantation territoriale (périmètre et stratégies) : aide au diagnostic, mise en lien avec les acteurs et les élus locaux etc
- Gestion du foncier : implantation à l'intérieur du bâti (organisation et aménagement des ateliers, espaces de ventes, stockage pour l'optimisation des flux), aide au chiffrage des travaux et des investissements
- Aspects politiques et institutionnels : rencontre avec les élus et les services, réalisation de supports de présentation
- Aspects humains : dimensionnement RH au démarrage, évolution de la masse sociale, postes-clés etc.
- Aspects juridiques : ERP / ERT, contractualisation avec la collectivité
- Gouvernance : présentation de modèles et conseils sur les choix de gouvernance



Rendez-vous par département



1. Paris : 14 projets

En 2022, le REFER a accompagné 14 projets à Paris.

2 nouveaux lieux en 2022

Le 230m3 / 11ème

- Association Fondation Armée du Salut – La Fabrique 230
- Recyclerie spécialisée sur la petite enfance : jouets, équipement et mobilier de puériculture, textile, biens culturels, etc.

Mon P'tit Python / 20ème

- Association REFER
- Occupation temporaire d'un local ayant vocation à proposer aux habitants des activités de réemploi, des actions de sensibilisation au réemploi et un lieu de co-formation aux porteurs de projet parisien.

4 projets accompagnés dans leur phase finale et qui ouvrent en 2023

Le Plant B / 12ème

- Association Coup de Pousses
- La recyclerie des jardiniers sur le site de Bercy Beaucoup, 12ème
- Ouverture prévue en avril 2023

Le Comptoir Duchamp / 13ème

- Association 13 Avenir – Entreprise à But d'Emploi
- Une recyclerie dédiée au textile enfant rue Marcel Duchamp, 13ème
- Ouverture prévue en avril 2023

Le Chamodix / 10ème

- Association La Ressourcerie du 10ème
- Ressourcerie généraliste 20 rue Philippe de Girard, 10ème
- Ouverture prévue en décembre 2023 ou janvier 2024

La Tablerie

- Association United Belleville
- Recyclerie spécialisée dans les arts de la table à Belleville – rue de Tourtille 20ème

8 projets en cours de formalisation

La Bricole / 18ème

- Association Activ'18 – Entreprise à but d'Emploi
- Création d'une Recyclerie Textile et projet de Bricothèque / Lieu de co-réparation

La ressourcerie Récréative

- Association L'art de la Récup'
- Une recyclerie dédiée à la famille et aux loisirs créatifs

Une ressourcerie avec et pour des adolescents porteurs d'un handicap

- Association Juste et Utile
- Une ressourcerie et un accueil de loisirs pour et avec des adolescents porteurs de handicap

La Fourmilière

- Association La Fourmilière
- Ressourcerie généraliste mêlant activités de réemploi, fablab et agriculture urbaine

La Ressourcerie DiverCité

- Association ACMINOP
- Une Ressourcerie généraliste favorisant l'insertion des personnes LGBTI sortantes de prison

L'électroménagerie / 5ème

- Association Paris 5e en transition
- Un lieu de collecte et de réparation du petit électroménager

La Recyclerie des familles à Belleville Rébéval

- Association K'lbass – 19ème
- Ressourcerie dédiée aux familles du quartier Belleville Rebeval

Le collectif anti gaspi pour le BPP 2023

- Le REFER, Fédération Envie, le Repar, Carton Plein, Les Régies de quartier, les Repair Café
- Projet regroupant ces 6 associations pour développer des lieux "antigaspi" à Paris, mêlant des acteurs du réemploi, du reconditionnement ou de la réparation à Paris.

Projets transversaux parisiens

L'Académie du Climat

Démarré en septembre 2021, nous avons poursuivi la coordination des ateliers Textile et Réparation vélo à l'Académie du Climat dans le cadre d'un marché public remporté en 2021.

Coordination des acteurs, accompagnement pédagogique, suivi administratif et financier, construction du partenariat avec les équipes de l'Académie, le REFER a coordonné le projet pour l'ensemble des structures. Au total, 10 associations ont participé aux ateliers :

- Le REFER, Réseau francilien du réemploi
- Le Repar, Réseau parisien des ateliers vélo participatifs et solidaires
- La Recyclerie Sportive
- La Cyclofficine de Paris
- Etude et Chantiers – Solicycle
- La Petite Rockette (Cyclette et Cadette)
- La Ressourcerie des Batignolles
- Emmaüs Alternatives (L'Alternative et les Résilientes)
- Electrocycle
- InfoGnuEureka

85 ateliers ont été organisés de septembre 2021 à octobre 2022, dont :

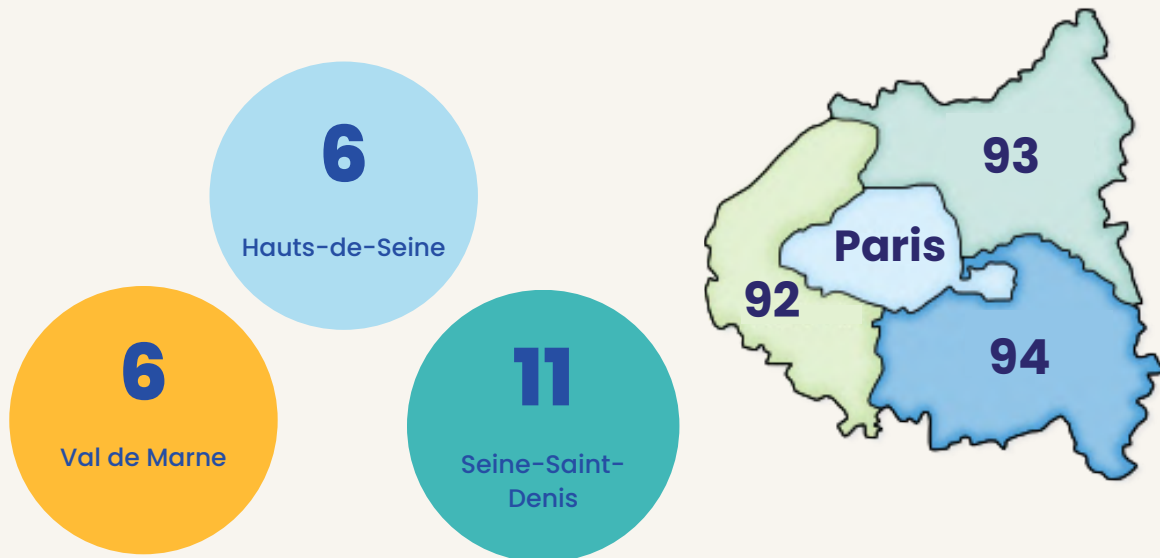
- **22 ateliers Mécanique vélo** ;
- **42 ateliers Textile** ;
- **4 ateliers Informatique**.

Le Conseil Parisien des Associations

Depuis mars 2022, le REFER est élu au bureau du CPA, Conseil Parisien des Associations. Composé de **100 associations représentatives** de la diversité du tissu associatif parisien, le CPA est une instance de concertation entre la Ville de Paris et les associations parisiennes. Il s'appuie sur la Charte des Engagements Réciproques signée en 2019.

En outre, le REFER pilote le groupe de travail « Ressources humaines et matérielles des associations », avec une première année consacrée à la question foncière : accès aux locaux associatifs, prix des loyers à Paris, transitoire, dispositif Cour Ouverte etc.

2. Petite Couronne : 23 projets



92 - Hauts-de-Seine → 6 porteurs de projets
→ 20 Rendez-vous

Bagneux Environnement

- Projet de Ressourcerie concomitant à un Fab Lab
- Deux projets éphémères deviennent transitoire et permettent d'exister en attendant la réalisation des travaux

Ville de Suresnes

- Lancement d'un AMI pour le portage d'une ressourcerie

Fabric'A - Suresnes

- Lauréat de l'Appel à Manifestation d'Intérêt de la ville de Suresnes pour la gestion d'une Ressourcerie
- Fin des travaux prévus pour l'hiver 2023

Associations Espaces - Suresnes

- Dépôt d'une candidature pour la Ressourcerie de Suresnes. Elle n'a pas été retenue.

Le Cercle – Suresnes

- Échanges sur la potentialité d'une réponse commune avec l'association Espaces pour le projet de Ressourcerie à Suresnes. Le Cercle n'a finalement pas déposé sa candidature.

Odyssees Emploi – Suresnes

- Echanges sur la possibilité d'une réponse pour le projet de Ressourcerie à Suresnes. Odyssees Emploi n'a finalement pas déposé sa candidature.

93 – Seine-Saint-Denis

11 porteurs de projets

56 Rendez-vous

La Recyclerie de La Noue

- Ressourcerie généraliste
- Activité bénévole existante, professionnalisation en 2022 avec l'embauche d'une première salariée

Les Valoristes – Gagny

- Projet de Recyclerie spécialisée dans le mobilier
- Création de l'Atelier Chantier d'Insertion et recherches de locaux

Initiatives Solidaires – Stains

- Atelier Chantier d'insertion – création de mobiliers et d'aménagements avec des matériaux de réemploi
- Recherche de locaux pour déménagement de l'activité de l'association

Les Ressourcés – Pré-Saint-Gervais

- Projet de Ressourcerie généraliste
- Recherche de locaux avec ses partenaires pour développer une activité pérenne

Avissahel – Saint-Ouen

- Ressourcerie généraliste dans un local restreint

La ReFabrique - Epinay-sur-Seine

- Projet de Ressourcerie généraliste
- Activités de Ressourceries Éphémères dans des locaux mis à disposition temporairement.
- Recherche d'un local pour pérenniser l'activité

Zero Waste-Saint-Ouen - Saint-Ouen

- Projet de Tiers-Lieu avec une activité de Ressourcerie
- Recherche de locaux

Le P'tit Trocoeur Nocéen - Neuilly-sur-Marne

- Projet de Ressourcerie Généraliste en Atelier Chantier d'Insertion (ACI)
- Ressourcerie en cours de construction sur le site d'une déchetterie de Grand Paris Grand Est (GPGE)

Régie de Quartier de Stains / Seine-Saint-Denis Habitat - Stains

- Projet de Ressourcerie généraliste en Atelier Chantier d'Insertion (ACI)
- Traitement du gisement collecté contre les punaises de lit par la méthode thermique. La Ressourcerie disposera de deux chambres froides
- Construction du local par le bailleur Seine Saint-Denis Habitat dans le cadre d'un NPNRU

Plaine Commune - Stains

- Projet de Ressourcerie généraliste en Atelier Chantier d'Insertion (ACI)
- Co-construction du soutien financier au projet porté par la Régie de Quartier

Pincés à Linges - Noisy-le-Grand

- Recyclerie de baskets (chaussures) en Atelier Chantier d'Insertion (ACI)

94 – Val de Marne

6 porteurs de projets

30 Rendez-vous

Les Habitudes – Fontenay-sous-Bois

- Projet de Recyclerie textile et dressing solidaire avec une forte dimension de sensibilisation

Ligue de l'Enseignement 94 – Boissy-Saint-Léger

- Recyclerie textile et vélo
- Ouverture prévue à l'été 2023 dans un local appartenant à la Mairie avec un fort soutien de GPSEA

Tous Ressources – Saint-Mandé

- Ressourcerie généraliste ayant pour objectif l'emploi et l'intégration de personnes en situation de handicap
- Un lien fort se noue avec l'Institut médico-social, le Val-Mandé, à proximité direct du local de la Ressourcerie
- Ouverture prévue à l'automne 2023

Créteil Ressourcerie – Créteil

- Projet de Ressourcerie généraliste. En recherche de locaux.
- Activités de Ressourceries Éphémères et actions de sensibilisation développées

RessourSucy – Sucy-en-Brie :

- Ressourcerie généraliste en Atelier Chantier d'Insertion (ACI) dans un local de 120m²
- Ouverte en décembre 2022

L'Écume des Choses – Chevilly-Larue

- Projet de Ressourcerie généraliste bénéficiant d'une mise à disposition d'un local par la Ville
- Ressourcerie éphémère dans le local de la future Ressourcerie avant l'exécution des travaux.
- Ouverture au printemps 2023

3. Grande Couronne : 17 projets



77 - Seine-et-Marne → 5 porteurs de projets
→ 18 Rendez-vous

Endana - Cesson

- Projet de Ressourcerie généraliste
- Organisation d'actions éphémères dans un centre commercial et recherche d'un local pérenne

RessourceBrie - Brie-Comte-Robert

- Projet de Ressourcerie généraliste
- Recherche de locaux et organisation d'actions éphémères

La Ressourcerie des 2 Morins - La Ferté Gaucher

- Projet de Ressourcerie généraliste
- Organisation d'actions éphémères et recherches de locaux

Au Grenier du Loing - Nemours

- Projet de Ressourcerie Généraliste en Atelier Chantier d'Insertion
- Travaux en cours dans des locaux appartenant au syndicat SMETOM

SMITOM - Saint Fargeau-Ponthierry

- Soutien à la recherche de locaux pour l'extension de la Ressourcerie du Lombric

78 – Yvelines

3 porteurs de projets

13 Rendez-vous

Eco des Pas Perdus – Freneuse

- Projet de Ressourcerie Généraliste en Atelier Chantier d'Insertion
- Conventionnement et travaux en cours pour un local au sein de la déchetterie de la Communauté de Communes
- Ouverture prévu au printemps 2023

Le Chaudron – Chesnay-Rocquencourt

- Projet de Ressourcerie Généraliste en SCIC
- Travaux dans le local en cours

Le Petit Bazar – La Celle-Saint-Cloud – Le Chesnay-Rocquencourt

- Ressourcerie Généraliste
- Extension dans le centre commercial Parly II et déménagement du local principal

91 – Essonne – 4 porteurs de projets – 17 Rendez-vous

L'Attribut – Evry-Courcouronnes / Quartier du Dragon

- Ressourcerie Généraliste
- Projet d'extension dans un nouveau local à Evry-Courcouronnes. Plans et travaux en cours.
- Ouverture au printemps 2023

Les Résidences Yvelines Essonne – Evry-Courcouronnes / Pyramide 14

- Projet de Ressourcerie Généraliste
- Travail sur les plans
- Ouverture prévue en 2024

Autour du réemploi - Gif-sur-Yvette / Les Molières

- Projet de vide-grenier solidaire
- Recherche de locaux et approfondissement du modèle économique

La Collective - Saclay / Le Siom de la Vallée de Chevreuse

- Projet de Ressourcerie Généraliste - co-construction entre La Ressourcerie Créative, Solicycle et La Recyclerie Sportive
- Travail sur les plans avant début des travaux par le Siom dans le courant 2023-2024



Belloy Autrement - Belloy-en-France

- Projet de Ressourcerie Généraliste
- Recherche de local en cours

Les Pépites - Eaubonne

- Projet de Ressourcerie Généraliste en Atelier Chantier d'Insertion
- Local en cours de signature avant début des travaux
- Ouverture prévue au printemps 2023

BAM 95 - Bouffémont

- Ressourcerie Généraliste en Entreprise à But d'Emploi (EBE) sur le dispositif Territoire Zéro Chômeur de Longue Durée
- Activité commencée - des travaux sont en cours dans une partie des locaux pour accueillir la totalité du projet

L'Argentri - Argenteuil

- Ressourcerie Généraliste dans un local très restreint
- Projets de travaux en cours pour installer correctement l'activité

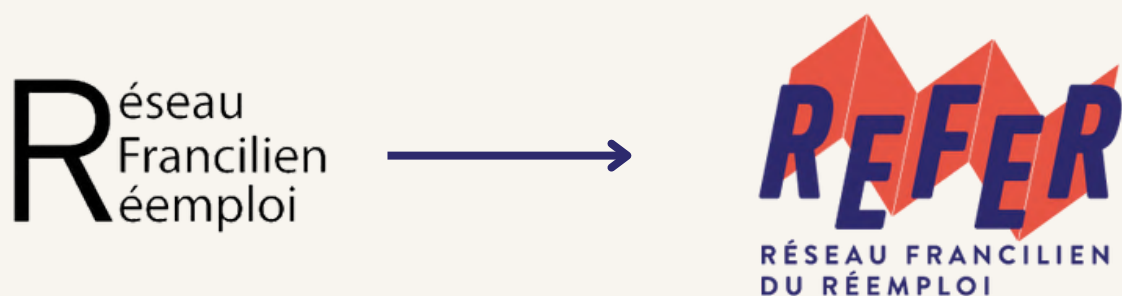
Tiers Lieu Solidaire - Ecoen

- Projet de Ressourcerie Généraliste

C. Communication

1. Nouvelle charte graphique

En 2022, nous avons achevé la refonte de notre identité visuelle, entamée en novembre 2021. Il s'agissait notamment de dessiner un nouveau logo, nos codes graphiques, mais aussi revoir entièrement notre site internet.



Nous avons fait appel à Julien Loizeau - <http://www.julienloizeau.net/> - qui a travaillé avec nous à comprendre les besoins auxquels cette nouvelle identité visuelle répondrait.



Notre ancien logo datait de 2014 et était vu comme trop froid, ne parlant pas au grand public. Nous avons opté pour un logo reprenant l'acronyme par lequel nous sommes appelés et connus, "le REFER", avec des couleurs plus chaudes et dynamiques.

Nous avons axé la refonte de notre charte graphique sur une esthétique épurée.

Les Ressourceries et Recycleries sont des lieux de vie d'une grande richesse et qui organisent beaucoup d'événements et animations, nous avons voulu donner une place importante aux photos pour transmettre cette énergie.



2. Nouveau site internet

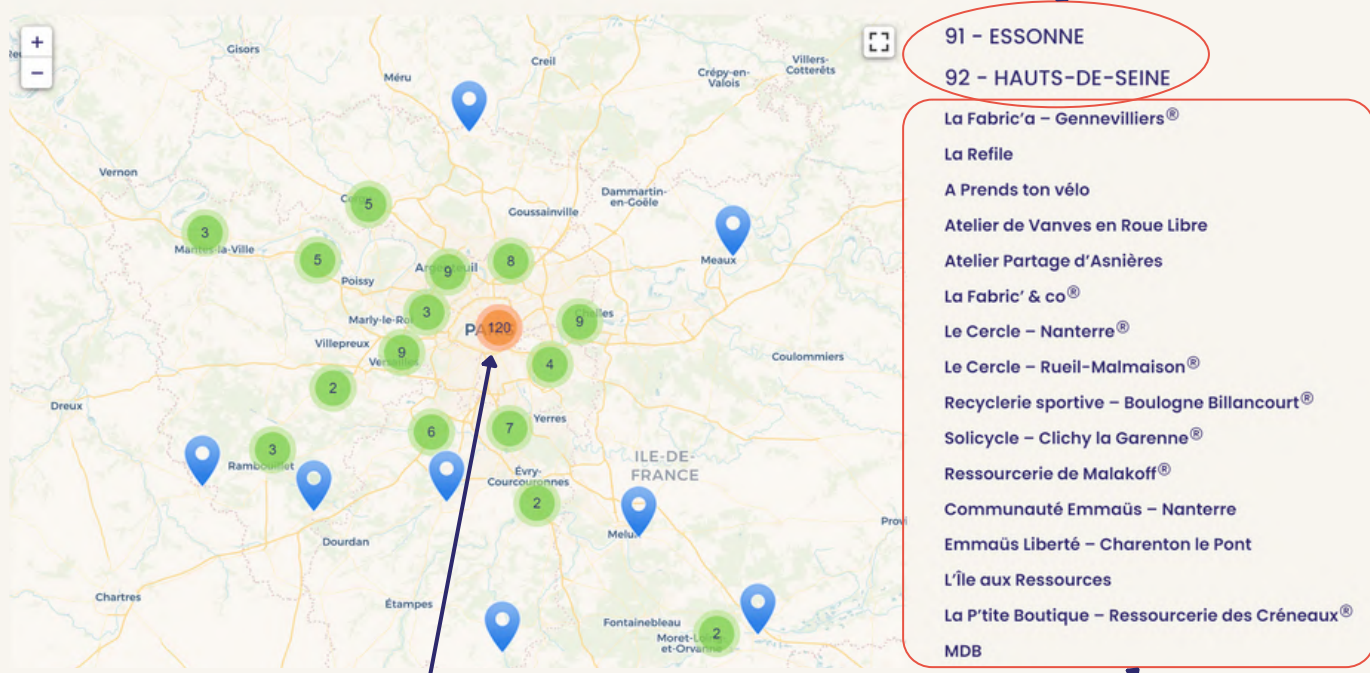
Le nouveau site internet du REFER devait répondre à plusieurs impératifs : esthétiques, d'abord, afin de correspondre à la nouvelle identité visuelle, mais aussi en termes d'informations disponibles.

Nous avons beaucoup réfléchi à l'architecture du site internet et à quels besoins il devait répondre. Nous avons décidé d'y inclure plusieurs éléments clefs.



Carte du réemploi solidaire

Filtre par département



Les points individuels ont été regroupés pour plus de lisibilité.

Liste des structures. Les adhérents du REFER ont été précisés par un petit ®

D'abord une nouvelle carte interactive de l'Île-de-France. Celle-ci recense tous les acteurs franciliens du réemploi solidaire, avec les adresses, le type d'activité et les informations pratiques.

Nous avons voulu en faire un outil utile au plus grand nombre et donc ne pas se limiter aux adhérents du REFER. C'est ce même principe que nous avons gardé pour la réalisation de la carte version papier (voir plus bas).

Les visiteur-euses ont accès à un filtre géographique pour n'afficher que les structures de tel ou tel département. Nous n'avons pas, à ce stade, intégré davantage de filtres (par exemple par type de structure ou de flux) car cela représenterait plusieurs niveaux de développement conséquents et avons préféré opter pour une navigation exploratoire, à la main.

Nous estimons que les navigateur-ices privilégieront avant tout les structures proches de chez elles (ou de leur travail), d'où le filtre géographique.

Recrutement

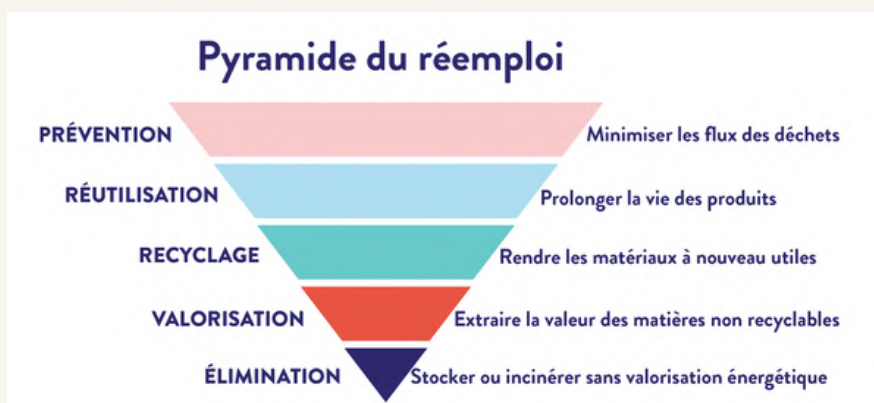
Ensuite une partie “**recrutement**”. Les adhérents du REFER recrutent souvent de nouveaux-elles salarié-es et il nous paraît important de pouvoir mettre en avant ces offres sur notre site internet.



Nous avons inclus un filtre par département et un par nature d’emploi afin de faciliter la navigation, tout en gardant cela suffisamment simple à mettre en place pour les structures et à utiliser pour les navigateur-ices.

Comprendre le réemploi

Enfin, une partie “**Comprendre le réemploi**”. Nous avons conscience qu’avec le réemploi, les Ressourceries, l’upcycling, etc, nous jonglons avec des concepts potentiellement difficiles à saisir et à s’approprier. Nous avons donc voulu laisser une large part aux éléments plus explicatifs de notre univers pour permettre à chacun de s’en saisir, selon son degré de connaissance. C’est une dimension importante de notre site internet : on va du niveau le plus simple (Qu’est-ce qu’une Ressourcerie ?) au plus avancé (les impacts de la TEOM).



3. La carte papier des structures du réemploi solidaire francilien

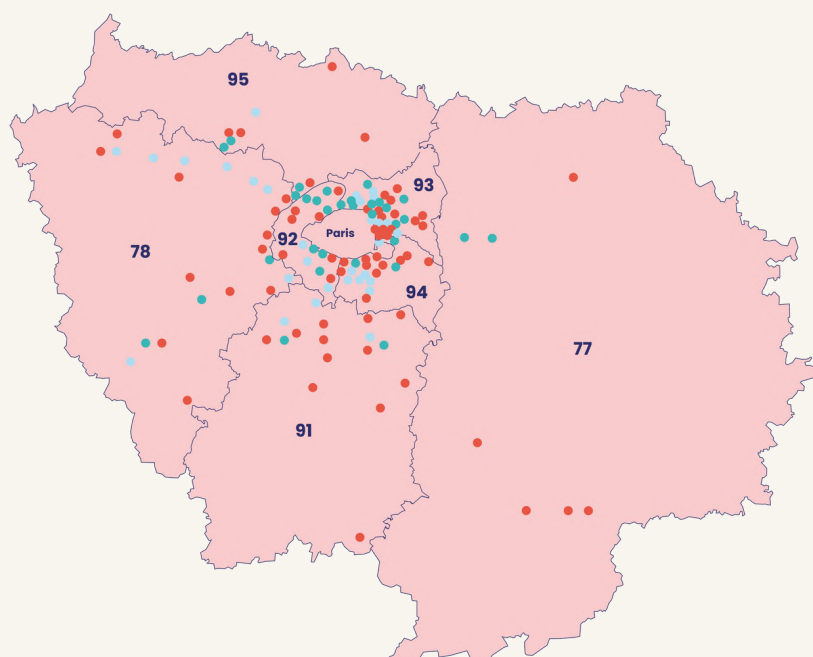
En 2022, nous avons également mis à jour notre document recensant les différentes structures du réemploi en Ile de France. C'est un document que nous avons déjà publié en 2019, et que nous voulions reprendre.

Nous avons, là-encore, travaillé avec Julien Loizeau pour réussir à produire ce document d'une douzaine de pages qui combine des cartes des départements et le nom des structures avec les informations principales (adresse, type d'activité).

Notre objectif étant de donner au grand public l'information la plus complète possible, nous avons décidé de ne pas nous limiter aux adhérents du REFER mais d'élargir un peu le spectre. Notre critère de sélection a toutefois été de ne garder que des associations à but non lucratif, qui partagent notre vision du réemploi solidaire. Nous avons distingué trois catégories d'acteurs :

- Structures généralistes (collectant tout type d'objet) : Ressourceries, Emmaüs, etc.
- Structures spécialisées (ne collectant qu'un seul type de flux) : Recycleries, etc.
- Ateliers-vélos

Ce travail a été laborieux mais nous sommes fières du résultat et nous en avons eu des échos très positifs. Les usagers des Ressourceries semblent apprécier de disposer d'un document papier en complément des informations disponibles en ligne.



4. Outil pédagogique - création de l'expo "Samedi 2 juillet 2050"

Soucieux de faire de la Fête de la Récup' un moment privilégié de sensibilisation du public, nous avons l'habitude de proposer une exposition au public. En 2022, nous avons décidé de lui faire prendre une place plus importante, au centre de la Halle, en reprenant les éléments muraux de la Maison du Réemploi (de 2019).

L'idée de cette exposition est partie du constat que, trop souvent, l'écologie est abordée de façon apocalyptique dans les médias ("*il ne nous reste que 3 ans*"). Ici, nous avons renversé le prisme : imaginons qu'en 2022, le gouvernement et la société se saisissent pleinement de la crise écologique et mettent en place les mesures nécessaires à l'atteinte de la neutralité carbone en 2050. Voici à présent à quoi ressemble notre quotidien, placé sous le mot d'ordre de la sobriété.



Pour comprendre l'importance des changements qu'il s'agit d'opérer en 2022, nous avons incorporé un retour en arrière depuis 1950 qui représente la grande accélération de nos sociétés. Il s'agit d'une agrégation de données sur des aspects variés (population mondiale, PIB mondial, érosion de la biodiversité, etc).

Les courbes montent et "submergent" le visiteur pour illustrer l'ampleur de ce qu'il s'est passé sur les 70 dernières années. Nous avons également installé 5 bornes historiques représentant chacune une date importante, pas nécessairement négative en tant que telle mais qui a contribué à ancrer le chemin que nous avons pris.

S'ensuit un espace de Vrai/Faux sur l'état actuel de la crise environnementale. Tous les secteurs de l'activité humaine sont abordés : transports, productions industrielles, alimentation, etc. Les visiteurs sont invités à se questionner sur la gravité de la situation. Cela provoque souvent de la surprise et de l'effarement devant l'ampleur des chiffres et des comparaisons exposées. **Ce retour en arrière permet de comprendre pourquoi l'heure n'est plus à la transition mais à la transformation.**

Enfin, le visiteur est plongé dans ce futur idéal – sans être utopique, le samedi 2 juillet 2050 où l'on a véritablement choisi la sobriété comme pierre angulaire de notre société.

Nous avons essayé de couvrir la plupart des éléments de notre quotidien : nos villes et campagnes, nos logements et déplacements, notre travail, nos champs et notre assiette. Pour illustrer cette transformation, nous avons fait appel à Hélène Bezin-Chaingy qui a réalisé ces dessins.



L'introduction (la Grande Accélération), puis l'espace Vrai-faux

Ainsi, nous avons cherché à représenter à la fois l'ampleur de la crise devant nous et ce que nous risquons de perdre, mais aussi ce qu'il y a à gagner à se montrer ambitieux.

L'exposition se terminait par des saynètes apocalyptiques, créées par les Ressourceries volontaires : Le Recyclerie Sportive, la Pagaille, La Petite Rockette et La Collecterie. L'objectif était ici de représenter ce qu'il pourrait se produire en cas d'inaction climatique de nos sociétés actuelles. En un mot : à quoi bon faire tous ces efforts ? Au-delà de la qualité de vie du futur optimiste que nous avons présenté, n'oublions pas celui, plus pessimiste, qui nous guette.



Les vrai-faux

L'exposition a représenté beaucoup de travail de l'ensemble de l'équipe et des adhérents en amont. Cela est récompensé par un résultat final très satisfaisant en termes de qualité du propos et de son illustration. Les visiteurs ont beaucoup apprécié et se sont montrés nombreux à nous faire de très bons retours.

Malheureusement, nous n'avons pas pu garder les papiers-peints qui se sont abîmés au cours du démontage. Soucieux de pouvoir la diffuser plus largement, nous avons retravaillé avec Hélène Bezin-Chaingy pour intégrer le texte de l'exposition et ses superbes illustrations sur des panneaux individuels. Nous prévoyons de les imprimer sur des panneaux unitaires, de les amener à des événements où nous sommes invités et continuer à partager notre idéal de sobriété.



L'illustratrice Hélène Bezin-Chaingy devant une de ses créations

5. Rock en Seine

Chaque année, Rock en Seine met en place un appel à projet pour permettre à des associations de tenir un stand et exposer leur activité aux festivaliers. Un collectif s'est créé au sein du REFER avec :

- La Ressourcerie Créative ;
- La Petite Rockette (plus spécifiquement son atelier vélo, la Cycklette) ;
- Med Arcade et la Ressourcerie du Spectacle (en binôme) ;
- Et l'équipe salariée du REFER.



Nous avons été retenus parmi plus de **150 candidatures**.

Nous avons organisé trois ateliers pour sensibiliser les festivaliers aux enjeux du réemploi solidaire : un atelier de sérigraphie sur t-shirt de seconde-main (Ressourcerie Créative), un vélo-smoothie avec des fruits de récupération (Cycklette) et une borne d'arcade installée sur une machine à laver (Med Arcade).

Ces ateliers ont remporté un franc succès et ont suscité l'intérêt et l'enthousiasme des festivaliers.



- L'atelier de sérigraphie a permis aux festivaliers de personnaliser un t-shirt de seconde-main avec un design original jouant sur des slogans et expressions connues (Rock and Reuse, Imagine no production, etc).
- L'atelier vélo-smoothie a quant à lui offert une expérience ludique et rafraîchissante aux festivaliers, qui ont pu pédaler pour mixer leurs fruits de récupération et réaliser leur propre smoothie (idéal contre les chaleurs d'août).
- Enfin, une borne d'arcade installée dans une vieille machine à laver leur a permis de découvrir l'univers du réemploi tout en jouant à Mario Bros, Pac-Man, Space Invaders, etc.





Au-delà de ces ateliers, la rencontre avec les visiteurs a été l'un des temps forts de notre expérience à Rock en Seine. Les échanges nous ont permis de faire comprendre ce qu'est une Ressourcerie, faire connaître les structures existantes et sensibiliser aux enjeux écologiques et sociaux qu'abordent les Ressourceries.

Nous avons également réalisé deux vidéos qui ont cherché à provoquer les festivaliers sur le thème de la consommation **en jouant sur le concept de "payer en espèces"**.

Quand on surconsomme, c'est en espèces animales et végétales qu'on paie, qui disparaîtront du fait de notre impact sur la planète. Ces vidéos ont été réalisées par Arthur Popineau et ont également connu un grand succès, notamment dans leur diffusion sur les réseaux sociaux.




6. Budgets Participatifs

Budget Participatif Parisien

Chaque année, le REFER s'investit dans les campagnes du Budget participatif parisien et de la Région Ile de France.

Pour la variante parisienne (le "BPP"), nous avons déposé un projet dans le cadre d'un collectif d'associations impliquées autour du souhait d'avoir plus de lieux de réemploi solidaire à Paris. Les Parisien-nes ont trois semaines pour voter, en urne physique ou en ligne, pour le projet qui leur paraît le plus important. C'est pourquoi nous sommes allés à leur rencontre afin de leur présenter le nôtre, ce que sont les Ressourceries, où sont-elles situées et ce qu'elles font pour la vie des quartiers.

Le mode de scrutin du BPP est particulier puisqu'il s'agit d'un vote au jugement majoritaire : on ne désigne pas simplement le projet qu'on veut voir gagner, on attribue aux projets de son choix un score. Il y a quatre "notes" possibles :

- Coup de cœur 
- J'aime bien
- Pourquoi pas
- Je ne suis pas convaincu

Les projets lauréats doivent obtenir le plus gros pourcentage de coup de cœur.



Notre projet n'a malheureusement pas été lauréat cette année, arrivant en troisième position sur douze (la ville de Paris ne retenant que les deux premiers).

Ce malgré 80,000 Parisien·nes ayant voté pour le projet, dont **57%** lui attribuent un coup de cœur. Nous n'avons eu que **7% de vote "Je ne suis pas convaincu"**, le meilleur score parmi les projets proposés.

Un résultat qui demeure remarquable et qui nous confirme que le BPP est une fenêtre pour s'adresser directement aux habitant·es avec des projets concrets.



Budget Participatif Francilien

Le Budget Participatif de la Région Ile de France permet de soutenir une plus grande diversité de petits projets. Les projets s'axent sur des sommes autour de 10,000€, là où le projet que nous avons défendu à Paris représentait une enveloppe de 6 millions d'euros qui auraient été fléchés pour le développement de structures de réemploi solidaire sur les années à venir. Parmi les nombreux projets déposés par les Francilien·nes, 9 étaient portés par des associations soutenues et accompagnées par le REFER, et 6 par des acteur·ices proches de nos thématiques. Tous ont été lauréats.

Projets franciliens des adhérents et porteurs de projet accompagnés par le REFER :

- L'École des Métier du vélo – Études et Chantiers / La Petite Rockette / Carton Plein
- Ressourcerie – Recyclerie de La Noue
- Les Vélos Pagaille – La Pagaille Recyclerie
- Ressourcerie Itinérante au Pré-Saint-Gervais – Les Ressourcés
- Ressourcerie de Chevilly-Larue – L'Écume des Choses – ateliers de sensibilisation
- Ressourcerie – My Recyclerie à Livry-Gargan
- Complément d'aménagement de la Boutique de My Recyclerie – Livry-Gargan
- Ressourcerie Au Grenier du Loing à Nemours – équipement atelier revalorisation
- Ressourcerie Au Grenier du Loing à Nemours – équipement informatique pour la boutique
- Ressourcerie Au Grenier du Loing à Nemours – véhicule utilitaire pour la collecte à domicile.

Projets franciliens sur la thématique réemploi/réutilisation :

- Créations en récup' textile et inclusion de personnes en situation de handicap – Les As de Pique d'Épinay-sous-Sénart
- Territoire Zéro Chômeurs de longue Durée à Épinay-sous-Sénart – atelier d'up-cycling
- Ressourcerie – Cergy Emploi Pour Tous
- Recyc'Lab – revalorisation mobilier et textile – Bois Colombe
- Les Hôtels Solidaires – matériel informatique pour planning, gestion des stocks des collectes
- Une Autre Mode Est Possible – Le Festival

 **Je soutiens**

7. Green Friday

Contrairement au "Black Friday", qui encourage la surconsommation à travers des promotions massives et souvent impulsives, le Green Friday propose une alternative plus responsable et durable. Cette initiative encourage les consommateurs à opter pour la réparation et le réemploi quand c'est possible, et des produits éco-responsables et durables plutôt que jetables.

La protection des travailleurs et travailleuses est également un enjeu central, car la production de biens à bas coûts entraîne des conditions de travail précaires et dangereuses.



Les rendez-vous du GREEN FRIDAY



La Petite Rockette

Père Lachaise, la Cadette, Montgallet

Dans toutes les Ressourceries de l'association :

- Fermeture des boutiques à la vente
- Ateliers de sensibilisation
- Visites des Ressourceries
- Apport de don toujours ouvert
- Aménagement spécial Green Friday !

Les Antisoldes

10-18h Ressourcerie des Batignolles
132 rue de Saussure, Paris 17e

A l'inverse des magasins qui poussent à acheter, la Ressourcerie des Batignolles double ses prix en boutique pour vous inciter à ralentir.

50% des recettes de la journée sera reversée à l'association "SYTTEEN".



L'Alternative se met au Green



13-19h Ressourcerie l'Alternative
13 rue Léopold Bellan, Paris 2e

- 13h-19h - Green Quiz
- 16h-19h - Tenture Green : participez à la tenture géante qui viendra décorer le café de L'Alternative ;
- 18h-18h45 - Visite : rencontrer son équipe et suivre le parcours du don, de la collecte à la boutique !

Les rendez-vous du GREEN FRIDAY

Atelier couture pédagogique

14-18h La Collecterie
Montreuil

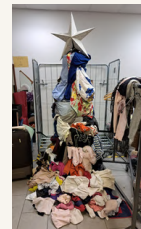


- Rue Saint-Antoine : Atelier-couture en continu !
- Rue du Capitaine Dreyfus : à partir de 18h c'est apéro green ! Vous pourrez vous réchauffer autour d'un bon bol de soupe et échanger avec les salariés dans un cadre détendu.

Sapin pas vert

La P'tite Boutique
1085 Av. Roger Salengro, 92370 Chaville

Cette année, l'arbre de Noël de la P'tite Boutique des créneaux ne sera pas green. Le sapin représente la consommation de vêtements d'une famille de 4 personnes par an soit 40 kilos. La Ressourcerie organise de la sensibilisation autour de ce sapin un peu particulier...



Atelier Petite Récup'

14-17h La Ressourcerie Créative
95 av. du Gén. Leclerc, Paris 14e



Dans le cadre de la Semaine Européenne de Réduction des Déchets, la Ressourcerie Créative propose de nombreux ateliers en accès libre. Le jour du Green Friday, venez fabriquer un dessous de verre en tissu lors de l'atelier petite récup' !



Le mouvement a été créé à l'initiative de la Fédération Envie avec le REFER, Emmaüs France, Dreamact, Altermundi et a été consolidé par l'ajout de Ressources et Rreuse.

En 2022, les Ressourceries franciliennes se sont particulièrement mobilisées pour mettre en place une programmation particulière. La Collecterie a par exemple fermé sa boutique mais laissé la Ressourcerie ouverte aux visiteur·ices pour leur montrer l'envers du décor. La Petite Rockette a également fermé sa boutique mais a fait tout un aménagement artistique et créatif spécial Green Friday pour illustrer le désastre de la surconsommation.

Nous avons pu relayer ces initiatives par une série de publications sur nos réseaux sociaux et montrer à la fois l'unité derrière un message commun (la lutte contre la surconsommation) et la singularité créative des Ressourceries.

Au niveau des visuels, nous sommes repartis sur la même idée que pour l'édition 2021, mais en poussant le message plus loin. Nous reprenons les slogans consuméristes du Black Friday, pour en dénoncer, par l'ironie, la violence cachée.



8. Articles

Nous avons décidé de publier des articles sur notre site internet dans le cadre de notre communication grand public pour différentes raisons. Tout d'abord, cela nous permet de diffuser des informations et des actualités en lien avec nos sujets (réemploi solidaire, réparation, ESS, etc), ou l'actualité de nos adhérents. Ensuite, la publication régulière d'articles nous aide à fidéliser notre audience et à renforcer notre présence en ligne. Enfin, en publiant des contenus sur des sujets relativement niches, nous pouvons sensibiliser et informer le grand public à propos d'éléments qui ne font pas la une des journaux.

En 2022, nous avons écrit à propos de la Loi AGECE et de l'indice de réparabilité, mais aussi pour partager l'information de l'organisation de la Fête de la Récup' (et son programme), notre présence à Rock en Seine, le BPP ou encore le Green Friday.

Loi AGECE

La loi AGECE, ou loi anti-gaspillage pour une économie circulaire, est une loi française adoptée en février 2020 dans le but de lutter contre le gaspillage et de favoriser une économie plus circulaire. Elle s'inscrit dans le cadre de la transition écologique et vise à réduire les déchets, à favoriser le recyclage et à encourager l'écoconception des produits.

La loi AGECE comprend des mesures telles que l'interdiction de la mise en vente de certains produits en plastique à usage unique, la mise en place d'une consigne pour les bouteilles en plastique et les canettes, l'obligation pour les entreprises de réemployer ou de donner leurs invendus alimentaires, ainsi que la mise en place d'un indice de réparabilité pour les produits électroniques et électroménagers.

Elle prévoit des évolutions réglementaires échelonnées dans le temps, avec des nouvelles règles au 1er janvier de chaque année. Nous avons donc rédigé un article pour expliciter les changements qui ont eu lieu au 1er janvier 2022.

Nous sommes revenus sur les changements positifs, mais avons également émis des réserves par rapport à certains éléments de temporalité (et regretté qu'une partie des changements n'arriveront au mieux que dans quelques années).

L'Indice de réparabilité

L'indice de réparabilité est un système de notation mis en place en France en janvier 2021 pour informer les consommateurs sur la facilité de réparer les produits électroniques et électroménagers. Cet indice est basé sur cinq critères :

- la disponibilité des pièces détachées ;
- la complexité de la démontabilité ;
- la documentation technique ;
- la durée de disponibilité de la pièce ;
- le prix de la pièce détachée.

Plus l'indice est élevé, plus le produit est considéré comme facile à réparer.

L'idée est bonne, mais le dispositif a ses failles. Tout d'abord, le calcul de l'indice est fait par le fabricant lui-même. Un contrôle est censé être fait par la DGCCRF. Or, vu l'ampleur des produits à vérifier, on est en droit de douter que ces contrôles seront fréquents et suffiront à dissuader les producteurs de gonfler leurs scores.

Deuxième souci : le choix et le poids des critères. Le Fairphone 3, téléphone conçu pour être réparable facilement par le consommateur, a obtenu une note de 8,5/10 alors que le Samsung S21 a eu 8,2/10. Comment expliquer un écart si rapproché ? Fairphone explique avoir perdu des points sur le prix des pièces détachées et le délai de livraison (3-5 jours ouvrés au lieu de 2 chez certains concurrents). À l'inverse, il suffit par exemple de diffuser certaines informations sur le produit pour grappiller quelques points. Le site iFixit, spécialisé dans la réparation de smartphones, a lui accordé un 10/10 à Fairphone contre 4/10 au S21...

Un point important bien expliqué par un article de Frandroid, l'indice de réparabilité ne dit rien de la capacité, par le client, de réparer le téléphone lui-même. Votre téléphone pourra avoir une excellente note mais toujours nécessiter une visite chez un réparateur agréé.



D. Accompagnement des adhérents

Le REFER accompagne ses adhérents dans la conduite de leurs projets et de leurs missions en favorisant leur développement dans une logique de coopération et de poursuite de l'intérêt général. L'accompagnement est d'abord collectif. Il poursuit le double objectif de diffuser également l'information à tous les adhérents et de promouvoir les échanges inter-structures en créant des temps de rencontres thématiques. Les adhérents qui en font la demande peuvent également faire l'objet d'un accompagnement individuel pour les appuyer sur des problématiques spécifiques.

Enfin, le REFER se donne pour mission de défricher et de proposer à la discussion les nouvelles perspectives et orientations du réemploi solidaire en Ile-de-France notamment en développant ses liens avec des partenaires dans le champ du réemploi, de la solidarité, etc.

L'équipe salariée du REFER capitalise et diffuse les informations qu'elle recueille auprès de ses adhérents et partenaires et se fait ainsi le prolongement de l'esprit de solidarité et d'entraide qui caractérise le réseau.

1. Accompagnement collectif & groupes de travail

En 2022, 3 nouveaux groupes de travail thématiques ont été créés:

- Valorisation du **textile** ;
- Valorisation du **meuble & du bois** ;
- Réflexions sur le **développement** et la **recherche de financements**.

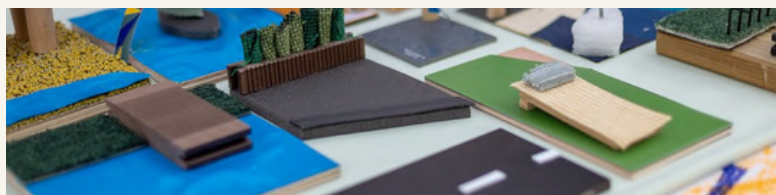
Ils viennent s'ajouter au 3 groupes déjà existants :

- Valorisation des **livres** ;
- Valorisation des **Equipements Electriques et Electroniques (EEE)** ;
- **Actions de sensibilisation**.

Ces groupes de travail rassemblent valoristes, encadrants techniques et bénévoles référents travaillant sur la thématique ou le flux concerné au sein de leurs structures. Ils sont d'abord un forum **d'échanges de pratiques** en vue de **l'amélioration des méthodes** de collecte, de tri et de réparation. En favorisant l'interconnaissance, ils permettent de structurer les échanges, de cibler les problématiques et de travailler sur les principaux freins à l'activité de réemploi du gisement concerné. Ils permettent la **formalisation et le partage des savoir-faire et la montée en compétences dans l'optique d'une professionnalisation des acteurs**.

Les groupes de travail s'articulent autour d'un fil mail, d'un répertoire partagé (drive) et de réunions régulières. Dans la continuité des pratiques qui fondent l'identité de notre réseau, basé sur l'échange et la mutualisation, la montée en compétence au sein des groupes de travail passe par un levier essentiel : les visites apprenantes. Les valoristes en charge d'un flux se déplacent pour une journée ou une demi-journée dans une autre structure pour partager le quotidien de travail d'un-e de leurs homologues. De cette manière, ils appréhendent un autre fonctionnement et d'autres outils de travail et enrichissent leur propre pratique. Cette visite en binôme fait l'objet d'une visite réciproque sur le site de la première structure. Dans les cas où une personne ressource du réseau est à même de se déplacer dans les structures, des demi-journées de tutorat sont alors mises en place à la demande et permettent d'aborder certains sujets (vente, organisation des espaces de travail, exutoires, etc.) de manière plus spécifique et approfondie.

Le chargé de développement et d'appui au réseau assure l'animation et la continuité des échanges dans les groupes de travail. Il formalise les outils et les supports d'information à destination des membres du groupe de travail. Il fait également le lien avec les acteurs pertinents de la filière (éco-organismes, financeurs, acteurs ESS, autres acteurs de l'économie circulaire) tant en termes d'exutoires pour réemploi que pour recyclage. Enfin, il effectue une veille et informe les participants du groupe de travail des évolutions de la filière sur le territoire et des éventuelles opportunités partenariales.



Groupe de travail Livres

- **Création** : Janvier 2021
- **Nombre de structures participantes à date** : 15
- **Réunions** : Février 2022 ; Juin 2022 ; Octobre 2022
- **Nombre de visites apprenantes effectuées** : 5
- **Nombre de demi-journées de tutorat** : 6



Actions mises en œuvre

- Mise en place, via un répertoire commun, d'un échange inter-structures des supports écrits de travail, process de valorisation, supports et outils de vente, outils de sensibilisation.
- Cartographie des exutoires: sur la base des pratiques et conventions actuelles des structures participantes, une cartographie des exutoires pour les surplus de livres a été effectuée. Cette cartographie a permis d'initier un travail sur l'amélioration des solutions d'exutoires, notamment pour les structures ayant des contraintes fortes d'espaces de stockage.
 - Dans ce cadre, les principaux acteurs de la revalorisation du livre opérant en Ile-de-France ont été rencontrés entre Février et Avril 2022: Label Emmaüs, Recyclivre, Ammaréal, la Bourse aux livres. Momox, acteur européen sans bureau permanent en Ile-de-France, n'a pas pu être rencontré. A ce jour des négociations collectives ont été entreprises avec Label Emmaüs et Ammareal au bénéfice de 4 structures.
 - Des acteurs du recyclage papier, le CDIF, PAPREC et l'ESAT Envol, ont également été rencontrés pour discuter des modalités et des seuils de collecte de papier pour recyclage
- Une personne ressource a été identifiée au sein du groupe de travail pour appuyer les autres structures du réseau dans l'amélioration de leur process de valorisation et de redistribution des livres de seconde main. Au travers d'une demi-journée de tutorat dans 6 structures différentes, cette personne ressource a apporté un appui sur les thématiques suivantes: organisation des espaces de tri, tarification et organisation des espaces de vente, valorisation des livres anciens.
- Organisation d'une formation à la valorisation du livre ancien et aux bases de la reliure en lien avec la Petite Rockette sur deux sessions au bénéfice de 8 structures.
- Lancement d'une dynamique d'actions de vente commune pour le flux de livres anciens et de livres rares. Ces ouvrages étant difficilement réemployables dans certaines structures une logique de mutualisation a été initiée pour améliorer la valorisation de ce flux.
 - Un stand de livres anciens et atypiques a été mis en place dans le cadre de la fête de la récup' 2022. Il a permis une collaboration accrue des valoristes livres (8 structures participantes) et la mise en valeur du travail de valorisation fine des livres à destination d'un public de bibliophiles, différent du public traditionnel des ressourceries. Plus de 300 ouvrages ont été vendus pour un chiffre d'affaires de 1 696 euros.

Groupe de travail Équipements Électriques et Électroniques (DEEE)

- **Création** : Décembre 2020
- **Nombre de structures participantes à date** : 19
- **Réunions** : Avril 2022 ; Novembre 2022
- **Nombre de visites apprenantes effectuées** : 3



Actions mises en œuvre

- Les réunions du groupe de travail se sont construites autour de temps d'échanges de pratiques dont les principaux sujets ont été: l'organisation et la sécurisation des postes de travail, les problématiques réglementaires et notamment les questions de garantie lors de la vente de produits EEE de seconde main, la méthodologie de suivi des diagnostics et réparations, la formation des bénévoles ou la politique de tarification.
- Mise en place, via un répertoire commun: partage des supports écrits de travail, process de valorisation, supports et outils de vente, outils de sensibilisation.
- Participation aux échanges du comité de filière EEE organisé par la Ville de Paris et ses partenaires.
- Accompagnement des structures au conventionnement sur le fonds réemploi DEEE dans le cadre du nouveau conventionnement national entre le Réseau National des Ressourceries et Recycleries et l'éco-organisme Ecologic. Une attention particulière est portée aux adhérents éligibles aux aides aux postes pour la création ou la pérennisation d'un atelier EEE.
- Recherches partenariales:
 - Recherches de solutions de réemploi et de revalorisation des cartouches d'encre usagées collectées par les structures et rendez-vous avec Armor Revialis en vue d'un partenariat (février 2021)
 - Échanges avec le REFIS (Réemploi francilien & informatique solidaire) pour la mise en place d'un partenariat pour la collecte de gros gisements informatiques et la revalorisation des flux de matériels informatiques. Les acteurs de ce réseau, plus spécialisés, ont une capacité de revalorisation complémentaire à celle des ressourceries généralistes et peuvent ainsi répondre favorablement à des demandes de collectes professionnelles pour de gros gisements.
 - Échanges avec Emmaüs Connect dans le cadre du déploiement de leurs activités de collecte professionnelle et particulier et participation au comité de suivi d'une étude sur la mise en place d'une étude action sur la collecte citoyenne d'EEE.
 - Appui à l'expérimentation de l'association Electrocycle et de la Petite Rockette sur la revalorisation des smartphones collectés par cette dernière.
 - Appui à la mise en place d'un système de collecte intermédiaire entre Med Arcade, recyclerie spécialisée dans le jeu vidéo, et d'autres structures du réseau (5 à ce jour).

Groupe de travail Textile

- **Création** : Avril 2022
- **Nombre de structures participantes à date** : 25
- **Réunions** : Mai 2022; Novembre 2022
- **Nombre de visites apprenantes effectuées** : 1



Actions mises en œuvre

- La première réunion du groupe textile a permis de définir plusieurs priorités: la remontée et le partage d'informations sur l'émergence de nouveaux dispositifs de collecte de textile pour réemploi, une veille active sur la qualité du gisement collecté par les structures du réemploi solidaire sur le territoire et une réflexion sur les dispositifs de sensibilisation quant à la sur-production textile.
- Veille sur les évolutions du secteur du réemploi textile et notamment sur les dispositions projetées pour la mise en place du nouveau fonds réemploi (pilote par l'éco-organisme Refashion).
- Mise en place, via un répertoire commun, d'un échange inter-structures des supports écrits de travail, process de valorisation, supports et outils de vente, outils de sensibilisation.
- Cartographie des solutions d'exutoires en réemploi et en recyclage textile présentes sur le territoire pour faciliter la mise en place de partenariats ou de contrats de collecte des surplus textile.



Groupe de travail Sensibilisation

- **Création** : Février 2021
- **Nombre de structures participantes à date** : 26
- **Réunions** : Janvier 2022 ; Mars 2022 ; Mai 2022 ; Octobre 2022 (formation collective)



Actions mises en œuvre

- Cartographie des actions de sensibilisation mises en place par les structures.
- Mise en place, via un répertoire commun, d'un échange inter-structures des supports écrits de travail, process de valorisation, supports et outils de vente, outils de sensibilisation.
- Élaboration et partage d'un annuaire d'acteurs de la sensibilisation à l'environnement en lien avec les différentes structures du réseau. Dans le cadre de leurs activités de sensibilisation, les ressourceries font appel à de nombreux acteurs extérieurs. Cet annuaire permet d'élargir le champ des possibles pour les structures et de renforcer le tissu d'acteurs travaillant sur la question.
- Travail collectif sur le développement des activités de sensibilisation auprès des entreprises: élaboration d'un référentiel d'action et de tarification à l'intention des structures qui souhaiteraient développer ce type d'actions. Échanges de contacts et connaissance des acteurs intermédiaires dans ce secteur.
- Travail sur le modèle économique des activités de sensibilisation au sein de structures. Les structures ont développé un large panel d'actions de sensibilisation: ateliers dans et hors les murs, visites, JSE (journée de solidarité en entreprise), interventions en milieu scolaire, etc. La part de ces actions dans le modèle économique des structures est croissante. Dans l'objectif d'accompagner les structures au développement de ces activités, des temps d'échange sur le sujet ont été organisés de manière à échanger sur les bonnes pratiques, le développement des publics, les modalités de financement, les contenus d'ateliers et les supports graphiques de sensibilisation.
- Mise en place d'une formation collective en lien avec le réseau national des ressourceries et recycleries (RNRR) sur la thématique du modèle économique des activités de sensibilisation au réemploi. La formation a eu lieu les 6 et 7 Octobre 2022.

Groupe de travail Bois

- **Création** : Novembre 2022
- **Nombre de structures participantes à date** : 6
- **Réunion** : Décembre 2022



Actions mises en œuvre

- Mise en place, via un répertoire commun, d'un échange inter-structures des supports écrits de travail, process de valorisation, supports et outils de vente, outils de sensibilisation.

La première réunion a permis de définir les sujets prioritaires du groupe

- Mutualisation des opportunités de récupération de bois pour les activités de construction
- Montée en compétence sur la restauration / valorisation du mobilier au travers de sessions de partage de savoir-faire
- Appui à la structuration des ateliers bois au sein des structures
- Renforcer le lien avec les éco-organismes Ecomaison et Valdelia



Groupe de travail Développement & Recherches de financement

- **Création:** Novembre 2022
- **Nombre de structures participantes à date:** 28
- **Réunion:** Novembre 2022



Actions mises en œuvre

La première réunion a permis de définir les sujets prioritaires du groupe

- Constituer et alimenter une base de données des financements mobilisables par les acteurs du réemploi solidaire en Ile-de-France. A cette fin, un tableau de veille a été mis en place et partagé.
- Organiser des sessions d'information collective régulières sur des sujets ou des partenaires clefs: fonds réemploi & éco-organismes, IAE, mobilisation des fondations privées, etc.
- Organiser des temps d'échange sur les trajectoires et stratégies de développement et de structuration pour les structures du réemploi solidaire: gestion multi-sites, développement des prestations de service et de l'économie de la fonctionnalité, accès à la commande publique, etc.
- Organiser une formation sur la réponse aux appels à projets et développer un kit de réponse aux AAP.



Accompagnement au renforcement de la traçabilité

Si la logique thématique est pertinente pour aborder les problématiques concrètes du réemploi sur une filière donnée, un certain nombre de sujets restent néanmoins transversaux, comme la traçabilité. L'importance de caractériser l'impact des ressourceries sur la réduction des déchets couplé à l'arrivée de nouvelles REP renforce les exigences de traçabilité sur un nombre croissant de flux collectés. Le REFER conseille ses adhérents dans la mise en place et le renforcement de dispositifs de traçabilité des flux collectés et réemployés tant sur un plan matériel, qu'humain ou organisationnel. **En 2023 Le REFER entend renforcer cet accompagnement à la traçabilité, notamment au travers de l'organisation de journées techniques.**

Veille et informations

En 2022 le REFER a continué à produire une veille active sur différents sujets impactant le quotidien des structures du réemploi solidaire:

- **Veille réglementaire sur le sujet du réemploi.** La loi AGEC a introduit de nouvelles dispositions réglementaires concernant le réemploi: nouvelles REP, création des fonds réemploi, interdiction de la destruction des invendus neufs, obligations d'achat en réemploi pour la commande publique. Le REFER informe notamment ses adhérents de l'avancée de négociations sur les fonds réemploi par filière et opère l'interface avec les éco-organismes pour accompagner les structures dans les démarches de contractualisation.
- **Veille sur l'émergence de nouveaux acteurs** du réemploi sur le territoire, dans ou à l'extérieur du champ de l'ESS et plus particulièrement les acteurs marchands du réemploi.
- **Veille sur les opportunités de financement** : en lien avec ses partenaires institutionnels et le travail du GT Développement et recherches de financement le REFER informe régulièrement ses adhérents quant aux opportunités de financement sur les thématiques de la prévention des déchets, l'ESS, l'éducation populaire, l'action sociale, etc.
- Relais d'information sur les **opportunités de partenariats** liées au réemploi : Opportunités de collectes professionnelles, opportunités foncières, évènements liés à l'ESS et à l'économie circulaire, etc.
- **Veille et mobilisation collective** sur les sujets autres ayant un impact sur les structures adhérentes : baisse de la prise en charge des contrats Parcours emploi compétences en Ile-de-France au printemps 2022.

Animation des dynamiques territoriales et des collectivités

Le réemploi solidaire se développe en lien étroit avec les collectivités territoriales. Les politiques publiques locales, particulièrement dans le champ des déchets et de l'économie sociale et solidaire, sont structurantes pour l'émergence et le développement d'acteurs du réemploi solidaire. L'échelle de l'EPCI apparaît comme la plus pertinente pour améliorer le maillage et renforcer les acteurs du réemploi sur le territoire francilien.

Dans cette optique des groupes de travail territoriaux ont été initiés, notamment sur les territoires **d'Est Ensemble et de Grand Orly Seine Bièvre**. Ces groupes de travail ont permis le renforcement des liens de collaboration entre acteurs du réseau et avec des acteurs ESS en dehors du réseau, notamment sur la question des exutoires locaux. Ils sont également une base pour l'amorçage ou la continuité du dialogue avec les élus quant à la stratégie réemploi du territoire et aux modalités de soutien aux structures du réemploi solidaire. Autant que possible, le REFER souhaite initier et accompagner ces dynamiques territoriales en associant tous les acteurs pertinents: adhérents du réseau mais également porteurs de projets, collectivités et acteurs proches de nos thématiques.

Le REFER accompagne les collectivités et les syndicats de traitement qui en font la demande dans l'élaboration et le suivi de leur politique en faveur du réemploi et plus particulièrement des Plans Locaux de Prévention des Déchets Ménagers et Assimilés (PLPDMA) en apportant son expertise sur leur dimension réemploi et en mettant en avant les bonnes pratiques des territoires proactifs sur la question. En 2022 nous avons ainsi accompagné les territoires de **Grand Paris Grand Est, de Grand Paris Seine Ouest, de Plaine Commune, de Paris Ouest la Défense et le SMITOM Nord Seine et Marne** sur ces sujets.

Sur l'ensemble du territoire francilien, le REFER vient en appui aux collectivités qui en font la demande sur leur politique en matière de réemploi. Le REFER reste vigilant à promouvoir des modalités de soutien respectueuses de la **vocation d'intérêt général et de la nature non-lucrative de ses adhérents** en privilégiant des subventions de fonctionnement co-construites à un rapport de prestataire de service induit par les marchés publics.

Accompagnement des structures adhérentes

En 2022 l'équipe salariée du REFER s'est étoffée d'un chargé d'appui au réseau chargé notamment de renforcer l'accompagnement aux structures adhérentes du réseau, demande formulée lors du séminaire du réseau fin 2021. L'accompagnement ciblé à ses adhérents dispensé par le REFER se concentre principalement sur le renforcement de leur modèle économique, l'appui au développement de nouvelles activités et la mise en place de projets collectifs.

Cet accompagnement est effectué à la demande des structures et s'est concentré en 2022 sur les point suivants:

Renforcement du modèle économique

Le modèle économique des acteurs du réemploi solidaire se structure majoritairement autour de leur mission d'insertion par l'activité économique, de leurs activités de vente de biens réemployés, de vente de prestations de service (collecte, sensibilisation, etc.) et de la mobilisation de fonds publics pour soutenir leurs missions d'intérêt général (prévention des déchets, sensibilisation, etc.). Le REFER appuie ses adhérents dans le renforcement de leurs capacités d'auto-financement et le développement de leurs activités. Il les appuie également dans la mobilisation des principaux financements liés à leurs activités (cf infra.) et capitalise sur les bonnes pratiques de développement pour en faire bénéficier l'ensemble des adhérents. Le REFER reste vigilant à l'équilibre global de l'activité des adhérents accompagnés et à la préservation de leurs missions premières à rebours d'une logique de marchandisation systématique.

Accès aux opportunités de financements

Au-delà de la diffusion des opportunités de financements à l'ensemble des structures du réseau, le REFER conseille et accompagne ses adhérents dans la construction des réponses à certaines demandes de financements: élaboration du projet et contraintes opérationnelles, dimensionnement budgétaire, règles spécifiques de financement et d'intervention, etc. Le REFER facilite la mise en relation entre ses adhérents et les financeurs majeurs du réemploi solidaire en Ile-de-France. Sur le territoire parisien, le REFER assure la coordination des dépôts des demandes de financements au SYCTOM, cofinancés par la Ville de Paris (11 demandes en 2022).

Relations avec les collectivités territoriales et les partenaires publics

Les collectivités sont des partenaires essentiels au développement des projets de réemploi solidaire. Le REFER accompagne ses adhérents dans la compréhension des politiques publiques liées à la prévention des déchets et à l'ESS et dans la mise en lien avec les différentes collectivités et syndicats de traitement de leurs territoires. Il les aide à être force de proposition dans la co-construction de ces politiques publiques et à établir des relations de coopération et d'entente avec leurs collectivités. Cet accompagnement se construit en cohérence avec celui dont font l'objet les collectivités elles-mêmes.

Accès au foncier

L'accès pérenne aux locaux d'activité reste un sujet crucial pour les structures adhérentes. L'accroissement et le développement de nouvelles activités et la précarité des baux nécessite la recherche de nouveaux locaux d'activité ou de vente. Le REFER accompagne ses adhérents en les aidant à définir leurs besoins et en les mettant en lien avec les acteurs pertinents pour la recherche de foncier, en particulier les collectivités et les bailleurs sociaux. Il capitalise et diffuse les pratiques locatives permettant un accès facilité au foncier à des acteurs de l'ESS sur un territoire marqué. Il travaille également à l'accès au foncier transitoire avec les acteurs publics et privés en restant vigilant à ne pas précariser les structures qui pourraient bénéficier de ces opportunités.

Structuration

Le REFER intervient également auprès de ses adhérents sur des questions transversales liées à leur quotidien opérationnel: structuration RH, problématiques liées à l'IAE, gestion budgétaire et problématiques de trésorerie, travaux ou acquisition de matériel, etc. En conseillant directement ou en orientant vers les interlocuteurs adéquats (réseaux départementaux d'IAE, collectivités, organismes de formation, prestataires, etc.) le REFER facilite la circulation de l'information et des bonnes pratiques en la matière entre ses adhérents. Il joue également un rôle d'alerte sur les sujets touchant plusieurs structures.

2. Observatoire du réemploi solidaire en Ile-de-France

Données 2021



En 2022 le REFER a souhaité mettre en place de manière pérenne un observatoire régional du réemploi solidaire recueillant et mettant en avant la réalité protéiforme du réemploi solidaire sur le territoire francilien. Il compile les informations essentielles sur les activités des adhérents du réseau. Cet observatoire a vocation à rendre compte de la multiplicité des impacts positifs des structures du réemploi solidaire, sur le plan de la prévention des déchets mais également de la sensibilisation, de l'action sociale, de l'éducation populaire ou encore du développement économique et de la création d'emplois. Il s'attarde plus particulièrement sur l'impact du réemploi solidaire en termes de tonnage d'objets réemployés, de création d'emploi ou encore de sensibilisation aux enjeux environnementaux.

La définition des indicateurs et la collecte des données ont fait l'objet d'un travail conjoint avec le réseau national des ressourceries et recycleries (RNRR) de manière à simplifier le travail des structures adhérentes et à permettre une comparaison entre la situation francilienne et la situation nationale.

La collecte de données a été lancée courant Juillet 2022 pour prendre fin courant Octobre 2022. La synthèse a été rendue publique au début de l'année 2023. Les retours d'expérience sur l'année 2022 nous permettront en 2023 d'anticiper et de faciliter le travail de collecte et de traitement des données 2022.

Collectivement, il a permis d'initier une réflexion sur les indicateurs de suivi les plus à même de rendre compte des impacts des structures du réemploi solidaire, en se détachant des seuls indicateurs de tonnage collectés et réemployés. Le REFER a par ailleurs participé au groupe de travail sur les indicateurs du réemploi animé par la région Ile-de-France.

La remontée des données a également été un moment privilégié d'accompagnement des structures au suivi et au pilotage de leurs activités. Si l'objectivation chiffrée n'est pas la voie indépassable de ce suivi, il en constitue un élément important que l'observatoire permet d'introduire ou de renforcer. Ce travail s'articule avec l'accompagnement effectué par le REFER sur le renforcement de la traçabilité des flux collectés et réemployés.

Les données collectées ont également permis à l'équipe du REFER d'améliorer globalement son travail d'accompagnement, notamment pour les porteurs de projet. Au travers de cet observatoire, le REFER a pu transmettre des informations clefs à ses partenaires institutionnels, particulièrement la région Ile-de-France, le SYCTOM, l'ADEME et la ville de Paris, permettant d'alimenter l'élaboration des politiques publiques en faveur du réemploi.

La présence de Michel Droniou Cassaro, alternant au sein de l'équipe du REFER, a été d'une aide essentielle à la réalisation de cet observatoire et au fastidieux travail de collecte et de traitement des données.

Pour plus d'informations, consulter le document de [synthèse de l'observatoire](#)



E. Vie de réseau

2022 a été l'occasion de renforcer les liens entre l'équipe salariée du réseau et ses adhérents notamment au travers d'une série de visite à l'ensemble des adhérents pour faire un point sur leur situation et sur leurs attentes vis-à-vis du réseau. Ces visites ont été l'occasion d'aborder le projet de chaque structure, ses perspectives et ses éventuelles difficultés de manière à adapter l'appui apporté par le réseau et à intégrer les structures volontaires dans les mécanismes de coopération déjà mis en place tels que les groupes de travail.

1. Nouvelles adhésions

En juin 2022, le REFER a eu le plaisir d'accepter la candidature de 8 nouveaux adhérents :

Neptune

Fondée en 1994 en lien avec les Petits Frères des Pauvres, Neptune accueille aujourd'hui 70 salarié-es en insertion autour de trois ACI à Montreuil (93). En plus de son activité de Ressourcerie, elle gère aussi une banque alimentaire et accueille régulièrement des TIG.

La Recyclerie de La Noue

La recyclerie est implantée dans le quartier de la Noue à Bagnolet, un quartier enclavé dont la population souffre d'une grande précarité. Fondée en 2020, son activité de réemploi est ainsi un levier important de lien humain et social – elle répond aussi bien aux besoins d'équipement des habitants que des envies de vie de quartier.

Le Petit Bazar

Première Ressourcerie de la Celle Saint-Cloud (77), le projet est né du constat que 100% des déchets de la commune (21000 habitant-es) étaient incinérés. Le premier local a ouvert en 2020, avec un rayonnement dépassant pourtant largement le territoire de la commune ! Le projet a pu se développer grâce à des rencontres avec les Ressourcers à Jouy-en-Josas, Le Cercle à Nanterre, La Petite Rockette, La Table des matières, La Ressourcerie Créative à Paris et La Gerbe à Ecquevilly.

Bagneux Environnement

Association existant depuis 2010, en lien avec la collectivité et des structures comme la Mine ou la Pagaille. Elle est structurée autour d'un pôle réduction des déchets, un pôle fablab et un pôle nature en ville.

La Refile

Basée à Meudon, la Refile est une recyclerie spécialisée dans le textile. Elle tient des activités de collecte et revente ainsi que des ateliers de sensibilisation. Proche de la Ressourcerie de Malakoff, c'est la rencontre avec la Textilerie qui lui a permis de concrétiser la forme du projet.

Coup de Pousse

La recyclerie du jardinage a vu le jour en 2022 à Paris, sur le site de Bercy Beaucoup (une ancienne friche ferroviaire de 9000m² que l'association a réaménagée après plusieurs mois de travaux). Le but est de mêler une activité de réemploi de plantes et de matériel de jardinage, en lien avec l'activité d'agriculture urbaine sur le site, le tout combiné avec de la sensibilisation "hors les murs".

Fabrique230

La Fabrique230 est un projet porté par la Fondation de l'Armée du Salut. D'abord lauréate d'un projet de bricothèque-Ressourcerie dans le 15ème arrondissement de Paris suite au Budget Participatif 2016. Elle a aujourd'hui deux lieux ouverts dans le 15ème (rue Castagnary et Bd Lefebvre) ainsi qu'une recyclerie de la petite enfance dans le 11ème. C'est la première Ressourcerie du 15ème !

Les Fileuses

À l'origine une association d'arts textiles animant des ateliers de couture, broderie, upcycling, etc. À force de récupérer, trier et stocker des vêtements en bon état, n'ayant pas besoin d'être surcyclés, l'association a décidé de changer d'échelle et de les mettre à disposition du public à prix libre.

"Puisque nous résidions déjà à la Maison Jaune [Saint-Denis], nous avons décidé de construire un espace qui serait dédié à la ressourcerie dans ces locaux."

2. Travail sur la gouvernance

En 2022, le Conseil d'Administration a décidé d'amorcer un travail sur la gouvernance afin de re-questionner et de re-travailler sur le fonctionnement du Conseil d'Administration et du Bureau notamment en travaillant sur les mécanismes de prises de décisions et sur les statuts de l'association.

Ce groupe de travail fut composé de 3 salarié·e·s et de 4 structures élues au CA (La Collecterie, Approche, Extramuros et La Petite Rockette). 3 sessions de travail ont eu lieu les 14 octobre, 28 octobre et 30 novembre pour un total de 12 heures.

Voici les principaux sujets qui ont été traités :

- Le fonctionnement et les mécanismes de prise de décision au sein du Conseil d'Administration ainsi que le rôle de ses membres
- La revitalisation du Bureau et du rôle de ses membres
- Le lien entre le Conseil d'Administration et les salariés
- La proposition du renouvellement de la charte du REFER pour les adhérents.

Ce travail a notamment eu pour impact un changement statutaire voté sur l'année 2023 et le lancement d'un groupe de travail sur la Charte du réseau.



3. Fête de la Récup' : le grand retour !

La Fête de la Récup' est le rendez-vous annuel incontournable du réemploi solidaire en Ile-de-France. Depuis sa première édition en 2015, il n'a cessé de croître en ampleur, bien que la Fête ait dû être annulée en 2020 et 2021. L'édition 2022 a donc été l'occasion de renouer avec le public et de mener à nouveau une action collective, militante et festive.

Cet événement vise autant à sensibiliser les citoyens – dans la continuité de la mission des structures – qu'à resserrer et créer des liens entre les associations et adhérents.

Ressourceries, Recycleries, Emmaüs, associations de prévention et d'éducation à l'environnement, réparateurs, artistes et technicien·nes, tous se sont mobilisés autour de cet événement fédérateur.

17 199

Visiteur·euses

20 436€

de chiffre d'affaires

82 000

personnes touchées
(réseaux sociaux)

54

Ateliers

362

participant·es
aux ateliers

67

associations,
artistes, partenaires



La double-annulation due au Covid a posé un certain nombre de défis. En deux ans, le réseau s'est étoffé de nouvelles Ressourceries et Recycleries, et les équipes se sont renouvelées. La Fête de la Récup' représente un des moments phares de l'effort de sensibilisation et d'incitation à l'action des citoyens-visiteurs. Après tant d'années d'absence et dans un contexte environnemental d'urgence aggravée, il apparaissait fondamental, d'accentuer encore l'axe sensibilisation de la Fête.

Cette année, le message s'articulait autour d'un discours prospectif sur la nécessaire transformation écologique. Lors des éditions précédentes, nous posions le constat des différentes manifestations de la crise écologique : épuisement des ressources, diverses pollutions, réchauffement climatique etc. nous avons souhaité nous projeter dans la proposition et la construction d'une alternative sobre et solidaire.

C'est dans cette perspective qu'ont été conçus et construits deux nouveaux dispositifs : l'exposition prospective "Samedi 2 juillet 2050" et l'escape Game "Go Inside, Escape Crisis."

Nous sommes convaincus que le rayonnement de la Fête de la Récup' permet, année après année, d'essaimer sur l'ensemble du territoire régional, les valeurs et les projets qui sont les nôtres. L'attente et l'engagement du public pour trouver des solutions concrètes et accessibles se ressentent à chaque édition et nous permettent de mesurer l'évolution d'une prise de conscience environnementale.

Considérant l'enjeu d'une reprise après deux ans d'annulation, nous avons étoffé l'équipe par la venue d'une personne, Anastasia Kozlow, consacrée uniquement à l'organisation de l'événement entre mars et juillet. Nous avons également fait appel à deux stagiaires, Manon Gilotte et Clarisse Bonnet, d'avril à juillet.



Bilan quantitatif

Pour cette 6ème édition, **17 199 visiteurs** ont été comptabilisés (passage dans la Halle). Bien que conséquent, c'est un chiffre en-deçà des éditions précédentes.

Tant pour les visiteurs que pour les structures, le sentiment général est que l'événement était "plus respirable" sur l'édition 2022. Les visiteurs ont eu plus de place pour évoluer dans la Halle et pour échanger avec les structures et ce, avec un niveau sonore plus bas permettant également la discussion.

Cela a été particulièrement intéressant au niveau de l'exposition, un des outils de sensibilisation principaux de cette année. Il a été constaté que lorsque le nombre de visiteurs devenait trop important, le public passait en lisant peu ou pas l'essentiel du contenu, voulant s'extirper de la foule.

La baisse de la fréquentation peut sans doute s'expliquer en partie par « l'effet Covid ». Tout le secteur de l'événementiel a pu constater une baisse importante de la fréquentation, comme le précise un [rapport de l'Assemblée Nationale](#). Certaines études parlent en effet d'une baisse de **20 à 50%** du nombre de visiteurs depuis la crise sanitaire. La récente remontée des taux de contamination en juin et la perspective des départs en vacances ont vraisemblablement renforcé la prudence des visiteurs.

De plus, cette année, la Fête s'est tenue en juillet pour la première fois. Il n'est pas exclu que bien qu'avant les vacances scolaires, un certain nombre de visiteurs habituels était déjà partis.

Enfin, un élément primordial à prendre en compte est aussi le positionnement de la totalité des ateliers à l'extérieur de la Halle : le comptage des visiteurs s'effectuant à l'entrée, les participants aux ateliers n'ont pas été comptabilisés comme des visiteurs en tant que tels.

Nous ne regrettons pas ce choix car cela nous a permis de proposer un espace pédagogique plus calme et propice à la sensibilisation – le bruit, la chaleur et la foule ayant été des facteurs identifiés négativement sur les éditions précédentes (une partie des ateliers étaient en 2018 et 2019 dans la "Maison du réemploi" au centre de la Halle). Il serait toutefois judicieux de permettre de mieux comptabiliser ce public extérieur.

La Fête est également le moment, pour les structures, de présenter les objets collectés et valorisés à des prix solidaires. Les recettes se sont élevées cette année à **20 436,47€**.

Bien que satisfaisant, ce chiffre est moins élevé qu'en 2019 (32 435,14€). La moindre fréquentation globale et le fait que tous les ateliers soient à l'extérieur de la Halle pourraient expliquer cette diminution.

Bilan Qualitatif

Comme chaque année, le public a été très enthousiaste et a apprécié la grande diversité de propositions. Un des retours récurrent (tant par les visiteurs que par les structures) est le fait que la Fête paraissait plus "respirable" cette année.

Au sein de l'exposition, les visiteurs ont apprécié le mélange entre l'aspect très concret de la projection dans l'avenir, et l'imaginaire un peu rêveur des dessins de l'artiste Hélène Bezin-Chaingy. De façon générale, le public a montré de la curiosité sur nos sujets, avec un réel intérêt pour l'économie circulaire par exemple.

Les retours que nous avons eu des associations participantes est très largement positif. Tant au niveau des ateliers que des espaces de boutique, les résultats de notre questionnaire témoignent d'une grande satisfaction (90% de réponses positives). Elles ont généralement apprécié la qualité de l'organisation et de la coordination, notamment sur le montage et le démontage de la Fête. Les comptes-rendus ont été jugés clairs et utiles, l'ambiance est généralement bonne et la communication du collectif plutôt réussie.

La 7ème édition de la Fête de la Récup' est en projet. Parmi les discussions collectives de bilan "à chaud", nous ressentons l'envie collective de chercher une nouvelle façon de célébrer l'action quotidienne et exceptionnelle des acteurs du réemploi solidaire. La temporalité, le lieu, la forme, la durée, le cadre doivent répondre aux objectifs et vœux exprimés par les associations du réseau.

Quel que soit le visage pris par cette nouvelle édition, elle reflétera l'envie de construire un événement collectif inédit, festif et porté par le sens de l'engagement de ses membres.

2023 : nouvelle gouvernance, nouveau C.A, nouveaux projets !

L'année 2022 a vu le renforcement et le développement des activités du REFER, particulièrement dans sa mission d'accompagnement. Une équipe salariée étoffée est venue porter ces changements, au service d'un réseau qui a continué à accueillir de nouveaux membres.

En 2023 le REFER entend poursuivre cette dynamique en consolidant ses outils d'accompagnement et en initiant les dynamiques propres à rassembler ses adhérents. Le travail sur la gouvernance initié conjointement par le conseil d'administration et l'équipe salariée fin 2022 arrivera à son terme début 2023 pour aboutir à l'élection d'un nouveau conseil d'administration au printemps. En renouvelant sa charte d'adhésion pour réaffirmer son attachement au réemploi solidaire et ses valeurs de coopération, d'intérêt général et de solidarité, le réseau renforcera sa capacité à accueillir de nouveaux adhérents et à accompagner les projets en émergence. L'année 2023 sera également une année de réflexion et de préparation pour une Fête de la récup' 2024 qui changera de lieu, d'ampleur... et peut-être de nom !

Si le réemploi est désormais sur toutes les lèvres, le REFER restera vigilant à accompagner au mieux ses adhérents dans les profondes mutations en cours (fonds réemploi, développement du réemploi lucratif, etc.) en continuant à défendre un réemploi solidaire profondément ancré dans ses valeurs sociales et écologiques.



Soutenu
par



Contact@reemploi-idf.org



www.reemploi-idf.org